



รายงานผลการบริหารและพัฒนาทรัพยากรบุคคล
ประจำปี พ.ศ. ๒๕๖๖
จังหวัดสุรินทร์

คำนำ

ตามระเบียบ ก.พ. ว่าด้วยการรายงานเกี่ยวกับการบริหารทรัพยากรบุคคลของข้าราชการพลเรือน เพื่อประโยชน์ในการปรับปรุงประสิทธิภาพและประสิทธิผลการบริหารทรัพยากรบุคคล พ.ศ. ๒๕๕๓ กำหนดให้ กรมส่วนราชการที่อยู่ในบังคับบัญชาขึ้นตรงต่อรัฐมนตรี ส่วนราชการที่อยู่ในบังคับบัญชาหรือรับผิดชอบการปฏิบัติราชการขึ้นตรงต่อนายกรัฐมนตรี ส่วนราชการไม่สังกัดสำนักนายกรัฐมนตรี กระทรวงหรือทบวง และ จังหวัดจัดทำรายงานเกี่ยวกับการบริหารทรัพยากรบุคคลของข้าราชการพลเรือนในปีงบประมาณที่ผ่านมา

จังหวัดสุรินทร์ตระหนักถึงการให้ความสำคัญในการพัฒนาทรัพยากรบุคคลในองค์กร รวมทั้ง สนับสนุน ส่งเสริมให้ บุคลากรเพิ่มความรู้ และทักษะ เพื่อให้มีพฤติกรรมการทำงานที่เหมาะสมกับงาน ที่รับผิดชอบ ซึ่งเป็นการเพิ่มศักยภาพของบุคลากรให้สามารถปฏิบัติงานได้อย่างมีประสิทธิภาพตลอดจน ส่งเสริมให้บุคลากรในองค์กรมีความรู้ความสามารถไปจนถึงมีทักษะในการปฏิบัติงานได้ดียิ่งขึ้น

รายงานผลการบริหารและพัฒนาทรัพยากรบุคคล ประจำปี พ.ศ. ๒๕๖๖ จังหวัดสุรินทร์ ฉบับนี้ ได้รวบรวม ข้อมูลพื้นฐานจังหวัดสุรินทร์ ข้อมูลสถิติอัตรากำลังของบุคลากรในจังหวัดสุรินทร์ การสรรหาและ คัดเลือกบุคลากร (Recruitment) การพัฒนาบุคลากร (Development) การประเมินผลการปฏิบัติงาน (Evaluation) และโครงการ/กิจกรรมด้านการพัฒนาบุคลากร ประจำปีงบประมาณ พ.ศ. ๒๕๖๖ จากส่วน ราชการส่วนภาคในพื้นที่จังหวัดสุรินทร์ ทั้ง ๓๓ หน่วยงาน โรงพยาบาลสุรินทร์ โรงพยาบาลปราสาท และ โรงพยาบาลศีขรภูมิ ซึ่งหวังเป็นอย่างยิ่งว่ารายงานฉบับนี้จะเป็นประโยชน์ในการปรับปรุงประสิทธิภาพและ ประสิทธิภาพผลการบริหารทรัพยากรบุคคลในปีต่อไป

จัดทำโดย

จังหวัดสุรินทร์
สำนักงานจังหวัดสุรินทร์
กลุ่มงานบริหารทรัพยากรบุคคล
โทรศัพท์/โทรสาร ๐ ๔๔๗๑ ๓๙๓๗

สารบัญ

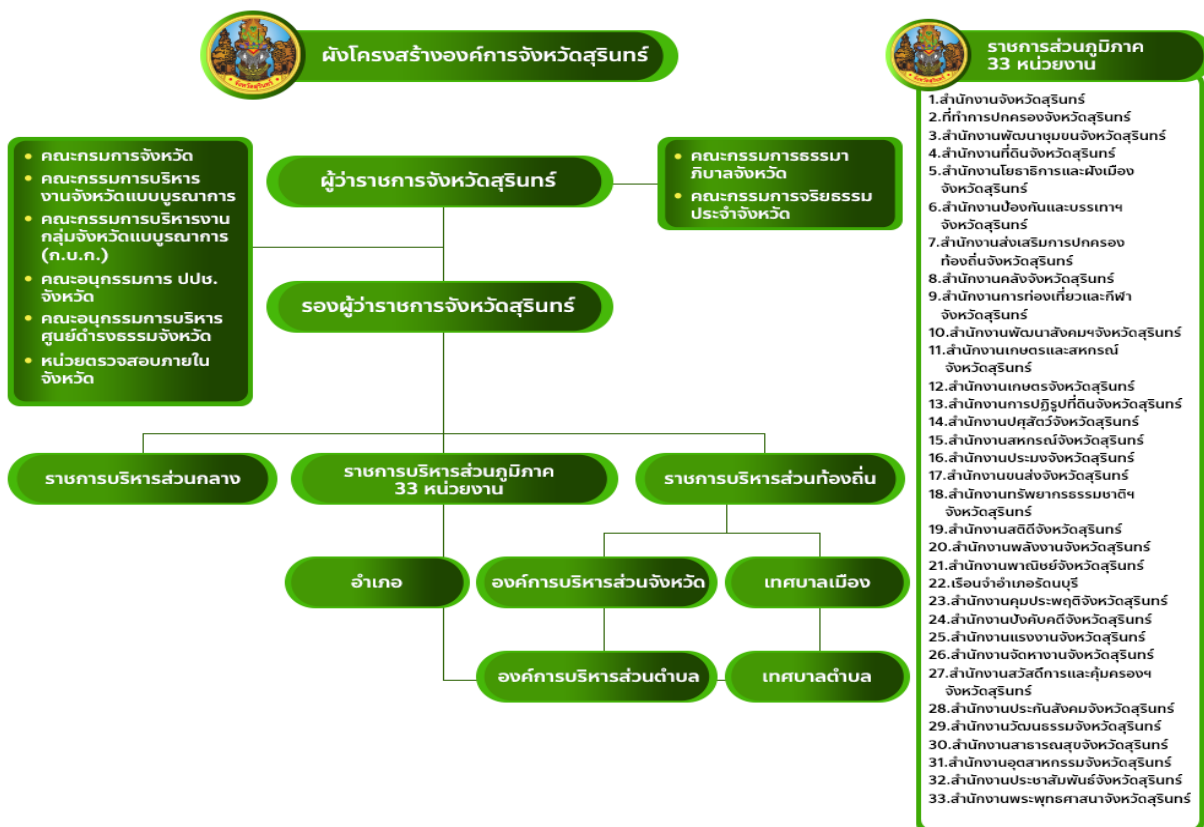
เรื่อง	หน้า
ข้อมูลพื้นฐาน	๑
ข้อมูลสถิติอัตรากำลังของบุคลากรในจังหวัดสุรินทร์	๒
การสรรหาและคัดเลือกบุคลากร (Recruitment)	๗
การพัฒนาบุคลากร (Development)	๑๑
การประเมินผลการปฏิบัติงาน (Evaluation)	๑๒
โครงการ/กิจกรรมด้านการพัฒนาบุคลากร ประจำปีงบประมาณ พ.ศ. ๒๕๖๖	๑๕
ปัญหาอุปสรรค และข้อเสนอแนะ	๔๘

๑. ข้อมูลพื้นฐาน

จังหวัดสุรินทร์มีผู้ว่าราชการจังหวัดเป็นหัวหน้าบังคับบัญชาข้าราชการ โดยมีรองผู้ว่าราชการจังหวัดเป็นผู้ช่วยเหลือภารกิจภายใต้การบริหารงานของจังหวัด มีราชการบริหารส่วนภูมิภาค ๓๓ หน่วยงาน อำเภอ ๑๗ อำเภอ ๑๕๕ ตำบล ๒,๑๒๘ หมู่บ้าน มีหน่วยงานราชการส่วนท้องถิ่น ประกอบด้วยองค์การบริหารส่วนจังหวัด (อบจ.) ๑ แห่ง เทศบาลเมือง ๑ แห่ง เทศบาลตำบล ๒๗ แห่ง และองค์การบริหารส่วนตำบล (อบต.) ๑๔๔ แห่ง ชุมชน ๔๑ ชุมชน และมีหน่วยงานราชการบริหารส่วนกลางที่ตั้งอยู่ในจังหวัดจำนวน ๓๒ หน่วยงานมีคณะกรรมการชุดต่างๆ ในการกำกับติดตามผลการดำเนินงานที่สำคัญ ประกอบด้วย คณะกรรมการจังหวัด คณะกรรมการบริหารงานจังหวัดแบบบูรณาการ คณะกรรมการบริหารงานกลุ่มจังหวัดแบบบูรณาการ คณะอนุกรรมการ ป.ป.ช.จังหวัด คณะอนุกรรมการบริหารศูนย์ดำรงธรรมจังหวัด คณะกรรมการธรรมาภิบาลจังหวัด คณะกรรมการจริยธรรมประจำจังหวัด สำนักงานตรวจเงินแผ่นดินจังหวัด มีโครงสร้างองค์การ ดังนี้

การบริหารราชการแผ่นดิน จังหวัดสุรินทร์ มีส่วนราชการ หน่วยงานรัฐวิสาหกิจ และหน่วยงานต่างๆ ที่ตั้งอยู่ในพื้นที่ของจังหวัด จำนวน ๓๒๗ หน่วยงาน แยกเป็น

- | | |
|---|--------------------|
| - ส่วนราชการที่ขึ้นตรงต่อส่วนกลาง | จำนวน ๘๘ หน่วยงาน |
| - ส่วนราชการส่วนภูมิภาคประจำจังหวัด | จำนวน ๓๓ หน่วยงาน |
| - ส่วนราชการส่วนท้องถิ่น | จำนวน ๑๗๓ หน่วยงาน |
| - รัฐวิสาหกิจ | จำนวน ๑๔ หน่วยงาน |
| - หน่วยงานพิเศษ | จำนวน ๑๕ หน่วยงาน |
| - หน่วยงานในกำกับของกระทรวงการคลัง | จำนวน ๑ หน่วยงาน |
| - หน่วยงานในกำกับดูแลของกระทรวงดิจิทัลเพื่อเศรษฐกิจและสังคม | จำนวน ๒ หน่วยงาน |



๒. ข้อมูลสถิติอัตรากำลังของบุคลากรในจังหวัดสุรินทร์

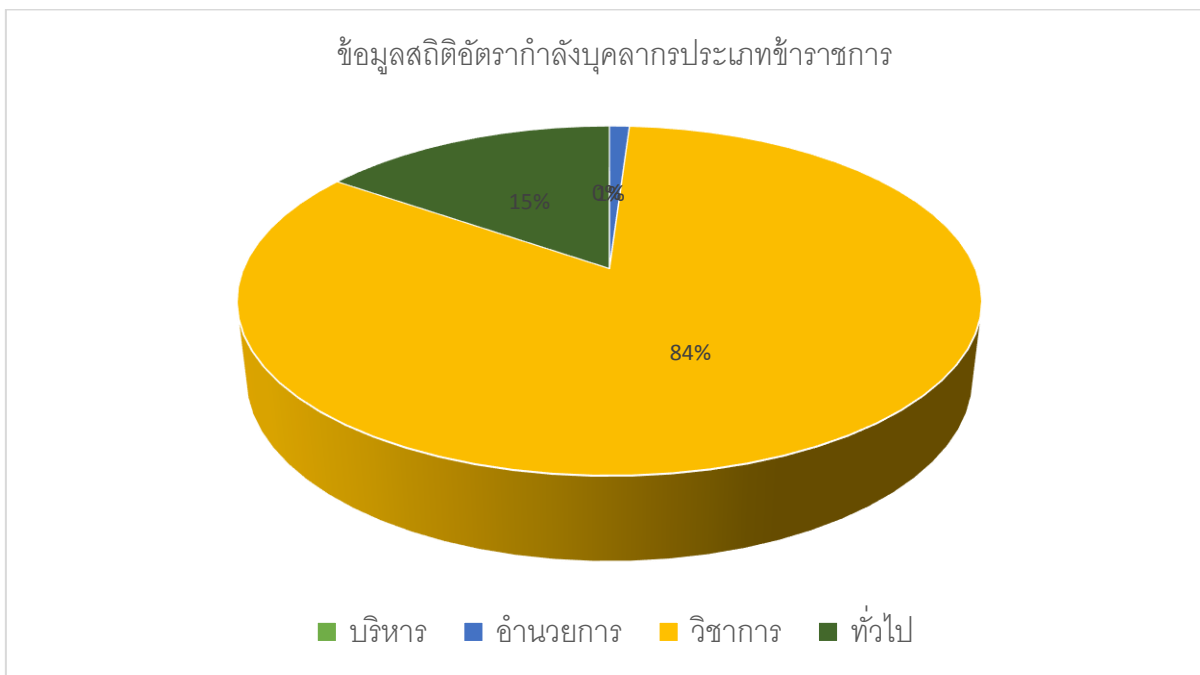
ในปีงบประมาณ พ.ศ. ๒๕๖๖ จังหวัดสุรินทร์มีบุคลากรในสังกัดราชการบริหารส่วนภูมิภาค จำนวน ๓๓ หน่วยงาน และโรงพยาบาลศูนย์ จำนวน ๑ แห่ง และโรงพยาบาลทั่วไป จำนวน ๒ แห่ง ณ วันที่ ๑ ตุลาคม ๒๕๖๖ จำนวนทั้งสิ้น ๑๐,๕๕๘ คน โดยได้จำแนกข้อมูลสถิติอัตรากำลังของบุคลากรในจังหวัดสุรินทร์ตามประเภทตำแหน่ง ดังนี้

๒.๑ ข้าราชการ จำนวน ๕๖๐๗ คน โดยจำแนกเป็นประเภทตำแหน่ง ได้ดังนี้

ส่วนราชการ	ประเภทตำแหน่ง												รวม	
	บริหาร		อำนวยการ		วิชาการ				ทั่วไป					
ที่ทำการปกครองจังหวัดสุรินทร์	๐	๐	๐	๑๘	๒๕	๘๙	๒๘	๐	๐	๑๓	๓๓	๐	๐	๒๐๖
สำนักงานพัฒนาชุมชนจังหวัดสุรินทร์	๐	๐	๐	๑	๒๔	๖๐	๒๑	๐	๐	๒	๓	๐	๐	๑๑๑
สำนักงานที่ดินจังหวัดสุรินทร์	๐	๐	๗	๑	๑๙	๑๙	๓	๐	๐	๒๒	๗๙	๖	๐	๑๕๖
สำนักงานโยธาธิการและผังเมืองจังหวัดสุรินทร์	๐	๐	๐	๑	๒	๒	๒	๐	๐	๔	๑	๒	๐	๑๔
สำนักงานป้องกันและบรรเทาสาธารณภัยฯ	๐	๐	๐	๐	๒	๔	๑	๐	๐	๐	๓	๒	๐	๑๒
สำนักงานส่งเสริมการปกครองท้องถิ่นฯ	๐	๐	๐	๑	๑๓	๒๓	๖	๐	๐	๓	๑๐	๐	๐	๕๖
สำนักงานคลังจังหวัดสุรินทร์	๐	๐	๐	๑	๔	๕	๓	๐	๐	๑	๒	๐	๐	๑๖
สำนักงานการท่องเที่ยวและกีฬาจังหวัดสุรินทร์	๐	๐	๐	๑	๐	๑	๑	๐	๐	๐	๐	๐	๐	๓
สำนักงานพัฒนาสังคมและความมั่นคงฯ	๐	๐	๐	๑	๕	๑	๒	๑	๑	๐	๔	๐	๐	๑๕
สำนักงานเกษตรและสหกรณ์จังหวัดสุรินทร์	๐	๐	๐	๑	๑	๕	๑	๐	๐	๑	๒	๐	๐	๑๑
สำนักงานเกษตรจังหวัดสุรินทร์	๐	๐	๐	๑	๕๕	๔๘	๒๕	๐	๐	๒	๑๓	๑	๐	๑๔๕
สำนักงานปฏิรูปที่ดินจังหวัดสุรินทร์	๐	๐	๐	๑	๕	๕	๓	๐	๐	๒	๕	๑	๐	๒๒
สำนักงานปศุสัตว์จังหวัดสุรินทร์	๐	๐	๐	๑	๑๒	๘	๔	๐	๐	๒	๙	๑๑	๐	๔๗
สำนักงานสหกรณ์จังหวัดสุรินทร์	๐	๐	๐	๑	๗	๑๗	๓	๐	๐	๐	๒	๒	๐	๓๒
สำนักงานประมงจังหวัดสุรินทร์	๐	๐	๑	๐	๐	๑	๐	๐	๐	๒	๖	๖	๐	๑๖
สำนักงานขนส่งจังหวัดสุรินทร์	๐	๐	๐	๑	๔	๐	๑	๐	๐	๓	๒๕	๓	๐	๓๗
สำนักงานทรัพยากรธรรมชาติและสิ่งแวดล้อมฯ	๐	๐	๐	๑	๓	๓	๒	๐	๐	๑	๖	๒	๐	๑๘
สำนักงานสถิติจังหวัดสุรินทร์	๐	๐	๐	๑	๐	๑	๑	๐	๐	๐	๑	๑	๐	๕

ส่วนราชการ	ประเภทตำแหน่ง													รวม
	บริหาร		อำนวยการ		วิชาการ					ทั่วไป				
สำนักงานพลังงานจังหวัดสุรินทร์	๐	๐	๐	๑	๐	๒	๐	๐	๐	๐	๑	๐	๐	๔
สำนักงานพาณิชย์จังหวัดสุรินทร์	๐	๐	๐	๑	๓	๓	๓	๐	๐	๐	๓	๐	๐	๑๓
เรือนจำอำเภอรัตนบุรี	๐	๐	๐	๑	๖	๑๓	๑	๐	๐	๑	๓๔	๐	๐	๕๖
สำนักงานคุมประพฤติจังหวัดสุรินทร์	๐	๐	๐	๑	๒	๑๐	๐	๐	๐	๑	๑	๑	๐	๑๖
สำนักงานบังคับคดีจังหวัดสุรินทร์	๐	๐	๑	๐	๒	๒	๐	๐	๐	๑	๒	๐	๐	๘
สำนักงานแรงงานจังหวัดสุรินทร์	๐	๐	๐	๑	๑	๒	๐	๐	๐	๑	๐	๐	๐	๕
สำนักงานจัดหางานจังหวัดสุรินทร์	๐	๐	๐	๑	๐	๓	๑	๐	๐	๐	๓	๐	๐	๘
สำนักงานสวัสดิการและคุ้มครองแรงงานฯ	๐	๐	๐	๑	๑	๓	๑	๐	๐	๑	๐	๐	๐	๗
สำนักงานประกันสังคมจังหวัดสุรินทร์	๐	๐	๐	๑	๒	๖	๑	๐	๐	๐	๒	๐	๐	๑๒
สำนักงานวัฒนธรรมจังหวัดสุรินทร์	๐	๐	๐	๑	๙	๑๔	๑๔	๔	๐	๐	๐	๐	๐	๔๒
สำนักงานสาธารณสุขจังหวัดสุรินทร์	๐	๐	๐	๑	๗๙๑	๑,๑๙๗	๖๖	๑๓	๐	๑๔๒	๒๑๘	๑๙	๐	๒,๔๔๗
สำนักงานอุตสาหกรรมจังหวัดสุรินทร์	๐	๐	๐	๑	๒	๓	๑	๐	๐	๐	๓	๐	๐	๑๐
สำนักงานประชาสัมพันธ์จังหวัดสุรินทร์	๐	๐	๑	๐	๑	๐	๐	๐	๐	๐	๒	๐	๐	๔
สำนักงานพระพุทธศาสนาจังหวัดสุรินทร์	๐	๐	๐	๑	๒	๕	๑	๐	๐	๐	๒	๐	๐	๑๑
สำนักงานจังหวัดสุรินทร์	๐	๐	๐	๑	๙	๑๐	๖	๐	๐	๑	๒	๐	๐	๒๙
โรงพยาบาลสุรินทร์	๐	๐	๐	๑	๕๓๔	๗๑๑	๑๐๒	๓๐	๐	๒๔	๔๘	๐	๐	๑,๔๕๐
โรงพยาบาลปราสาท	๐	๐	๐	๑	๑๓๓	๑๔๒	๑๕	๐	๐	๑๐	๑๘	๐	๐	๓๑๙
โรงพยาบาลศีขรภูมิ	๐	๐	๐	๐	๘๓	๑๓๓	๔	๒	๐	๙	๑๓	๐	๐	๒๔๔
รวม	๐	๐	๑๐	๔๘	๑,๗๖๒	๒,๕๕๑	๓๒๓	๕๐	๑	๒๔๙	๕๕๖	๕๗	๐	๕,๖๐๗

แผนภูมิ ๑ : จำแนกข้อมูลสถิติอัตรากำลังของบุคลากรในจังหวัดสุรินทร์ตามประเภทตำแหน่ง ปีงบประมาณ พ.ศ. ๒๕๖๖



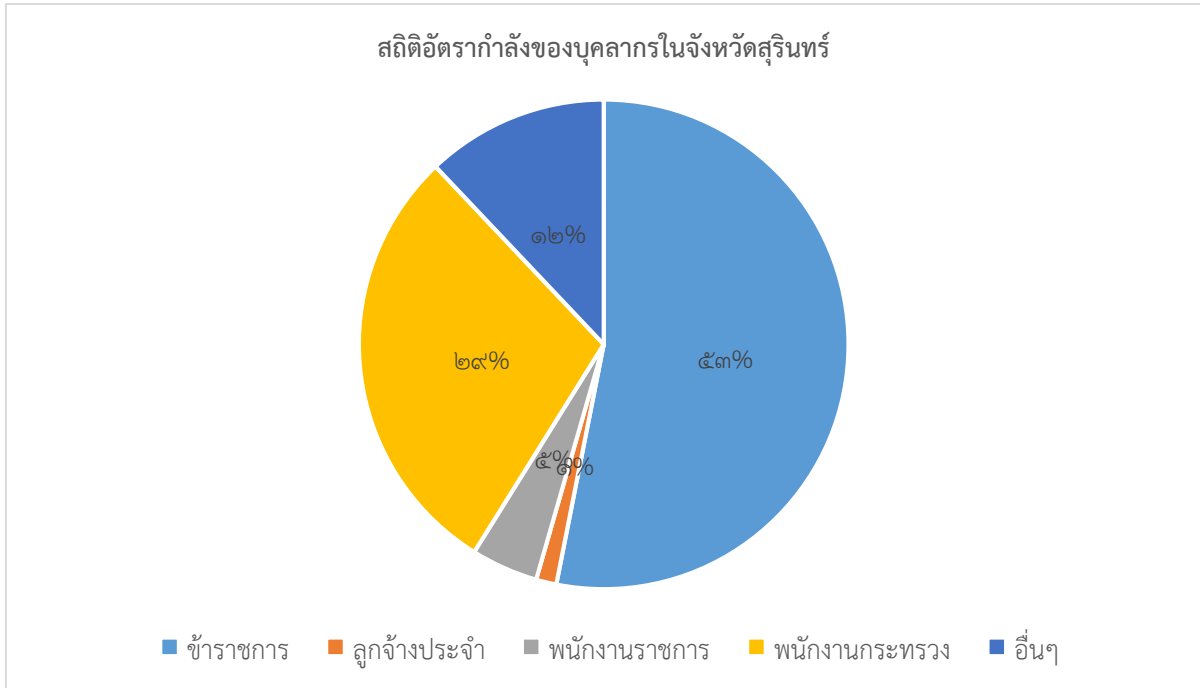
๒.๒ บุคลากรประเภท ลูกจ้างประจำ พนักงานราชการ เจ้าหน้าที่จ้างเหมาบริการ รวมทั้งลูกจ้างชั่วคราว

จังหวัดสุรินทร์ เป็นจังหวัดที่มีขนาดใหญ่ มีบุคลากรจำนวนมาก โดยในปีงบประมาณ พ.ศ. ๒๕๖๖ จังหวัดสุรินทร์มีบุคลากรที่สนับสนุนภารกิจงานของข้าราชการเพื่อตอบสนองความต้องการของประชาชนในพื้นที่ โดยเป็นบุคลากรประเภท ลูกจ้างประจำ พนักงานราชการ เจ้าหน้าที่จ้างเหมาบริการ รวมทั้งลูกจ้างชั่วคราว ปฏิบัติงานในแต่ละส่วนราชการ ดังนี้

ส่วนราชการ	ลูกจ้างประจำ	พนักงานราชการ	พนักงานกระทรวง	อื่นๆ	รวม
ที่ทำการปกครองจังหวัดสุรินทร์	๐	๔๐	๐	๙๔	๑๓๔
สำนักงานพัฒนาชุมชนจังหวัดสุรินทร์	๐	๕	๐	๓	๘
สำนักงานที่ดินจังหวัดสุรินทร์	๑๐	๕	๐	๔	๑๙
สำนักงานโยธาธิการและผังเมืองจังหวัดสุรินทร์	๖	๗	๐	๕	๑๘
สำนักงานป้องกันและบรรเทาสาธารณภัยฯ	๕	๘	๐	๐	๑๓
สำนักงานส่งเสริมการปกครองท้องถิ่นฯ	๐	๒	๐	๖	๘
สำนักงานคลังจังหวัดสุรินทร์	๑	๒	๐	๒	๕
สำนักงานการท่องเที่ยวและกีฬาจังหวัดสุรินทร์	๑	๐	๐	๗	๘
สำนักงานพัฒนาสังคมและความมั่นคงฯ	๐	๘	๑๒	๑๐	๓๐
สำนักงานเกษตรและสหกรณ์จังหวัดสุรินทร์	๑	๕	๐	๗	๑๓
สำนักงานเกษตรจังหวัดสุรินทร์	๐	๓๐	๐	๒๓	๕๓
สำนักงานปฏิรูปที่ดินจังหวัดสุรินทร์	๐	๔	๐	๑๔	๑๘

ส่วนราชการ	ลูกจ้างประจำ	พนักงานราชการ	พนักงานกระทรวง	อื่นๆ	รวม
สำนักงานปศุสัตว์จังหวัดสุรินทร์	๑	๒๘	๐	๔๗	๗๖
สำนักงานสหกรณ์จังหวัดสุรินทร์	๓	๒๕	๐	๑๐	๓๘
สำนักงานประมงจังหวัดสุรินทร์	๐	๕	๐	๒	๗
สำนักงานขนส่งจังหวัดสุรินทร์	๒	๒๐	๐	๒	๒๔
สำนักงานทรัพยากรธรรมชาติและสิ่งแวดล้อมฯ	๐	๒	๐	๓	๕
สำนักงานสถิติจังหวัดสุรินทร์	๐	๑๑	๐	๔	๑๕
สำนักงานพลังงานจังหวัดสุรินทร์	๐	๐	๐	๙	๙
สำนักงานพาณิชย์จังหวัดสุรินทร์	๐	๓	๐	๑๓	๑๖
เรือนจำอำเภอรัตนบุรี	๐	๕	๐	๔	๙
สำนักงานคุมประพฤติจังหวัดสุรินทร์	๓	๒๖	๐	๑๐	๓๙
สำนักงานบังคับคดีจังหวัดสุรินทร์	๒	๖	๐	๖	๑๔
สำนักงานแรงงานจังหวัดสุรินทร์	๑	๐	๐	๕	๖
สำนักงานจัดหางานจังหวัดสุรินทร์	๑	๕	๐	๑๐	๑๖
สำนักงานสวัสดิการและคุ้มครองแรงงานฯ	๐	๓	๐	๔	๗
สำนักงานประกันสังคมจังหวัดสุรินทร์	๓	๐	๐	๒๑	๒๔
สำนักงานวัฒนธรรมจังหวัดสุรินทร์	๐	๔	๐	๒๐	๒๔
สำนักงานสาธารณสุขจังหวัดสุรินทร์	๖๓	๙๔	๑,๕๖๙	๒๒๕	๑,๙๕๑
สำนักงานอุตสาหกรรมจังหวัดสุรินทร์	๐	๒	๐	๑๒	๑๔
สำนักงานประชาสัมพันธ์จังหวัดสุรินทร์	๐	๑	๐	๓	๔
สำนักงานพระพุทธศาสนาจังหวัดสุรินทร์	๐	๐	๐	๒	๒
สำนักงานจังหวัดสุรินทร์	๒	๖	๐	๑๗	๒๕
โรงพยาบาลสุรินทร์	๓๕	๘๑	๙๙๓	๔๔๒	๑,๕๕๑
โรงพยาบาลปราสาท	๒	๑๘	๓๑๔	๖๓	๓๙๗
โรงพยาบาลศีขรภูมิ	๐	๖	๑๘๑	๑๖๔	๓๕๑
รวม	๑๔๒	๔๖๗	๓,๐๖๙	๑,๒๗๓	๔,๙๕๑

แผนภูมิ ๒ : จำแนกข้อมูลสถิติอัตรากำลังของบุคลากรในจังหวัดสุรินทร์ตามประเภทตำแหน่ง ปีงบประมาณ พ.ศ. ๒๕๖๖ แสดงสถิติการเปรียบเทียบระหว่าง บุคลากรประเภท ข้าราชการ ลูกจ้างประจำ พนักงานราชการ พนักงานกระทรวง และบุคลากรที่มีชื่อเรียกอย่างอื่น เช่น เจ้าหน้าที่จ้างเหมาบริการ รวมทั้งลูกจ้างชั่วคราว



จากจำนวนบุคลากรในแผนภูมิ ๒ แสดงถึงบุคลากรในส่วนราชการส่วนภูมิภาคจังหวัดสุรินทร์ เป็นประเภทข้าราชการมากที่สุด จำนวน ๕,๖๐๗ คน คิดเป็นร้อยละ ๕๔ ของจำนวนบุคลากรทั้งหมด รองลงมาเป็นพนักงานกระทรวงซึ่งส่วนใหญ่เป็นพนักงานของกระทรวงสาธารณสุข ประกอบการ สำนักงานสาธารณสุขจังหวัดสุรินทร์ โรงพยาบาลสุรินทร์ โรงพยาบาลปราสาท และโรงพยาบาลศิครภูมิ ซึ่งมีจำนวน ๓,๐๖๙ คน คิดเป็นร้อยละ ๒๙ ของจำนวนบุคลากรทั้งหมด รองลงมาคือ บุคลากรที่มีชื่อเรียกอย่างอื่น เช่น จ้างเหมาบริการ ลูกจ้างชั่วคราว มีจำนวน ๑,๒๗๓ คน คิดเป็นร้อยละ ๑๒ ของจำนวนบุคลากรทั้งหมด สำหรับพนักงานราชการ มีจำนวน ๔๖๗ คน คิดเป็นร้อยละ ๕ ของจำนวนบุคลากรทั้งหมด ซึ่งแตกต่างจากอัตรากำลังของลูกจ้างประจำ มีสัดส่วนลดลงจากอัตรากำลังในปี พ.ศ. ๒๕๖๕ ที่มีลูกจ้างประจำ ๑๗๒ คน แต่ในปี พ.ศ. ๒๕๖๖ คงเหลืออัตรากำลังของบุคลากรประเภทลูกจ้างประจำเพียงจำนวน ๑๔๒ คน คิดเป็นร้อยละ ๒ ของจำนวนบุคลากรทั้งหมด

๓. การสรรหาและคัดเลือกบุคลากร (Recruitment) (ประจำปีงบประมาณ พ.ศ. ๒๕๖๖)

จังหวัดสุรินทร์ ได้ประกาศเรื่อง หลักเกณฑ์การบริหารและพัฒนาทรัพยากรบุคคล ลงวันที่ ๗ กุมภาพันธ์ พ.ศ. ๒๕๖๖ โดยได้กำหนดหลักเกณฑ์การสรรหาและคัดเลือกบุคลากรที่มีความสามารถสูงสุดเข้าสู่องค์กรไว้ว่าการสรรหาและคัดเลือกบุคลากรเป็นหน้าที่พื้นฐานที่สำคัญของหน่วยงานที่รับผิดชอบงานด้านทรัพยากรบุคคล เนื่องจากการสรรหาและการคัดเลือกก่อนเข้าทำงานเป็นงานที่มีความสำคัญต่อความสำเร็จล้มเหลวในการดำเนินงานขององค์กร ดังนั้นขั้นตอนและวิธีการสรรหาและคัดเลือกบุคลากรจึงต้องดำเนินการอย่างจริงจัง มีหลักเกณฑ์และยุติธรรม เพื่อให้ได้บุคลากรที่มีความเหมาะสมที่องค์กรต้องการมากที่สุดเข้ามาร่วมปฏิบัติงาน เพื่อให้ได้บุคลากรที่เป็นทั้ง “คนเก่ง” และ “คนดี” มีคุณภาพสูงและซื่อสัตย์ เข้ามาร่วมปฏิบัติงาน เราจึงมั่นใจได้ว่าบุคลากรของเราเป็นบุคคลที่มีคุณภาพ และสร้างสรรค์ประโยชน์ให้แก่ประชาชน และประเทศชาติต่อไป

และเพื่อให้เจ้าหน้าที่ผู้ปฏิบัติของส่วนราชการในจังหวัดสามารถปฏิบัติงานได้อย่างมีมาตรฐานเกิดผลสัมฤทธิ์ต่อภารกิจของรัฐ มีประสิทธิภาพและประชาชนได้รับการอำนวยความสะดวก ได้รับการตอบสนอง ความต้องการได้อย่างรวดเร็ว จึงให้ถือปฏิบัติตามหลักเกณฑ์การบริหารและพัฒนาทรัพยากรบุคคลของจังหวัดสุรินทร์ ดังนี้

๑. การสรรหาและคัดเลือกบุคลากรที่มีความสามารถสูงสุดเข้าสู่องค์กร
๒. การบรรจุและแต่งตั้งบุคลากร
๓. การพัฒนาบุคลากรอย่างมีทิศทางและต่อเนื่องตลอดเวลาในการปฏิบัติงาน
๔. การประเมินผลการปฏิบัติงานและให้ผลตอบแทนที่เป็นธรรม
๕. การให้คุณให้โทษและการสร้างขวัญและกำลังใจ

โดยมีแนวทางดังนี้

๑. การสรรหาและคัดเลือกบุคลากรที่มีความสามารถสูงสุดเข้าสู่องค์กร

การสรรหาและคัดเลือกบุคลากรเป็นหน้าที่พื้นฐานที่สำคัญของหน่วยงานที่รับผิดชอบงานด้านทรัพยากรบุคคล เนื่องจากการสรรหาและการคัดเลือกก่อนเข้าทำงานเป็นงานที่มีความสำคัญต่อความสำเร็จล้มเหลวในการดำเนินงานขององค์กร ดังนั้นขั้นตอนและวิธีการสรรหาและคัดเลือกบุคลากรจึงต้องดำเนินการอย่างจริงจัง มีหลักเกณฑ์และยุติธรรม เพื่อให้ได้บุคลากรที่มีความเหมาะสมที่องค์กรต้องการมากที่สุดเข้ามาร่วมปฏิบัติงาน เพื่อให้ได้บุคลากรที่เป็นทั้ง “คนเก่ง” และ “คนดี” มีคุณภาพสูงและซื่อสัตย์ เข้ามาร่วมปฏิบัติงาน เราจึงมั่นใจได้ว่าบุคลากรของเราเป็นบุคคลที่มีคุณภาพและสร้างสรรค์ประโยชน์ให้แก่ประชาชน และประเทศชาติต่อไป

๒. การบรรจุและแต่งตั้งบุคลากร

การสรรหาบุคคลเพื่อบรรจุเข้ารับราชการ เป็นข้าราชการพลเรือนสามัญและแต่งตั้งให้ดำรงตำแหน่ง ต้องเป็นไปตามระบบคุณธรรมและคำนึงถึงพฤติกรรมทางจริยธรรมของบุคคลดังกล่าว ตลอดจนประโยชน์ของราชการ การบรรจุบุคคลเข้ารับราชการเป็นข้าราชการพลเรือนสามัญ เพื่อแต่งตั้งให้ดำรงตำแหน่งใด ให้บรรจุและแต่งตั้งจากผู้สอบแข่งขันได้ตำแหน่งนั้น โดยบรรจุและแต่งตั้งตามลำดับที่ในบัญชีผู้สอบแข่งขันได้ การสอบแข่งขันการขึ้นบัญชีผู้สอบแข่งขันได้ และรายละเอียดเกี่ยวกับการสอบแข่งขันให้เป็นไปตามหลักเกณฑ์วิธีการและเงื่อนไขที่ ก.พ. กำหนด

๓. การพัฒนาบุคลากรอย่างมีทิศทางและต่อเนื่องตลอดเวลาในการปฏิบัติงาน

การพัฒนาข้าราชการและบุคลากรภาครัฐเป็นการลงทุนเพื่อสร้างความแข็งแกร่งและทุกระดับจะต้องได้รับการพัฒนาอย่างเพียงพอและต่อเนื่อง ทั้งในเรื่องงานในหน้าที่ความรับผิดชอบ

(Functional Knowledge and skills) ภาวะผู้นำ (Leadership Development) ตลอดจนการบริหารและการจัดการ (General Management) ตามความเหมาะสมของหน้าที่ความรับผิดชอบของข้าราชการ รวมทั้งสร้างจิตสำนึกในเรื่องคุณภาพและความเอาใจใส่ต่อผู้มาติดต่อ/ประชาชน โดยเน้นการพัฒนาความรู้และทักษะของข้าราชการทุกระดับให้มีความสัมพันธ์และสอดคล้องกับกลยุทธ์ในการดำเนินงาน ในขณะที่เดียวกันก็สร้างความมั่นคงและความผูกพันทางใจให้มีความรักองค์กร ตลอดจนความมั่นใจที่จะทำงานเพื่อความก้าวหน้าในอนาคต

๔. การประเมินผลการปฏิบัติงานและให้ผลตอบแทนที่เป็นธรรม

การบริหารผลการปฏิบัติงานเพื่อมุ่งสู่ความสำเร็จตามเป้าหมาย เป็นอีกนโยบายหนึ่งที่จังหวัดให้ความสำคัญในการประเมินผลการปฏิบัติงานของข้าราชการ ยึดระบบความสามารถตามผลงานเป็นหลัก เพื่อจัดคนให้เหมาะสมกับลักษณะงาน ตรงกับความรู้ ทักษะ ความชำนาญของบุคลากร นอกจากนี้ยังนำผลการปฏิบัติงานประกอบการพิจารณาการเลื่อนเงินเดือนและผลตอบแทน เพื่อให้เกิดความเป็นธรรมและสร้างแรงจูงใจให้แก่ข้าราชการและบุคลากร มุ่งเน้นสร้างผลการปฏิบัติที่ดีให้แก่องค์กรในที่สุด

๕. การให้คุณให้โทษและการสร้างขวัญและกำลังใจ

“คนทุกคนมีศักดิ์ศรีในความเป็นมนุษย์” ตามที่มีบทบัญญัติไว้ในรัฐธรรมนูญ และปฏิบัติให้เป็นไปตามแนวความคิดพื้นฐาน ทั้งจะต้องมีความเชื่อมั่นว่าคนเป็นทรัพยากรที่มีค่าที่สุดและปฏิบัติต่อข้าราชการและเจ้าหน้าที่ ดังต่อไปนี้

๑) จัดให้มีสภาพแวดล้อมในการทำงานให้น่าอยู่และน่าทำงาน สะดวกสบาย ในการทำงาน มีห้องน้ำสะอาด ห้องอาหาร และสถานที่พักผ่อน มีบริเวณที่ปลูกต้นไม้ร่มรื่นเขียวขจี สบายตา สบายใจ

๒) จัดแบ่งงานให้ชัดเจน โดยกำหนดหน้าที่ให้รู้ชัด สิ่งใดสามารถทำได้หรือไม่ได้ เพื่อไม่ให้เกิดการก้าวร้าวหน้าที่ หรือมีความขัดแย้งระหว่างกัน ข้าราชการและเจ้าหน้าที่รู้ถึงมาตรฐานของงานเพื่อที่จะได้ทำงานให้เกิดผลตามที่ตกลงร่วมกัน ไม่เกิดความคาดหวังที่ต่างกัน อันจะนำไปสู่ความพึงพอใจในคุณภาพของงานร่วมกัน

๓) สร้างความพอใจในงาน ด้วยการจัดงานให้ตรงตามความรู้ ความสามารถ ความสนใจ เพื่อให้มีความสุขและสนุกกับงาน

๔) ให้การยกย่องชมเชย และบำเหน็จความดีความชอบอย่างเหมาะสม เพื่อเป็นการตอบแทนการทำประโยชน์ให้แก่ส่วนราชการ/หน่วยงาน รวมทั้งจัดให้มีการยกย่องชมเชยผู้ที่ได้รับการคัดเลือกเป็นผู้มีจริยธรรมดีเด่นประจำจังหวัด

๕) ให้โอกาสข้าราชการ ลูกจ้าง พนักงานราชการ ซึ่งมีผลการปฏิบัติงานดี และมีศักยภาพสูงได้รับพิจารณาเลื่อนขั้น เลื่อนตำแหน่งด้วยการร่วมกันพัฒนาความก้าวหน้า และให้การพัฒนาความรู้ความสามารถด้วยวิธีการหนึ่งวิธีการใดที่เหมาะสม

๖) ให้ความเอาใจใส่ดูแลความเป็นอยู่และทุกข์สุข ในการทำงานของข้าราชการและเจ้าหน้าที่ทุกคนอย่างทั่วถึง

๗) ให้โอกาสในการแสดงความคิดเห็นและมีอิสระในการคิดสร้างสรรค์ ปรับปรุงงาน โดยการจัดให้มีระบบข้อเสนอแนะ และปรับปรุงอย่างต่อเนื่อง ให้โอกาสในการร้องทุกข์โดยมีระบบการร้องทุกข์ตามขั้นตอนและช่วยเหลือแก้ปัญหาให้ตามความเหมาะสมด้วยความเห็นอกเห็นใจ

โดยในปีงบประมาณ พ.ศ. ๒๕๖๖ ส่วนราชการส่วนภูมิภาคจังหวัดสุรินทร์ ได้รับการสนับสนุน ข้อมูลด้านอัตรากำลังของหน่วยงาน จากหน่วยงาน/กระทรวงต้นสังกัด สำหรับประกอบวางแผนอัตรากำลังให้ หน่วยงานต้นสังกัด แบ่งเป็นการสรรหาข้าราชการ พนักงานราชการ ตามอัตรากำลังและภารกิจงานที่ได้รับ มอบหมาย และการสรรหาลูกจ้างชั่วคราว และพนักงานจ้างเหมาบริการ โดยความเห็นชอบจากผู้บริหารของ หน่วยงาน และงบประมาณที่ได้รับจัดสรร เพื่อสนับสนุนการทำงานของส่วนราชการ ให้สามารถขับเคลื่อนงาน ได้ประสบความสำเร็จตามที่ได้รับมอบหมาย และดังตารางต่อไปนี้

ตารางที่ ๑ การสรรหาบุคลากรส่วนราชการส่วนภูมิภาคจังหวัดสุรินทร์ ปีงบประมาณ พ.ศ. ๒๕๖๖

ส่วนราชการ	การสรรหาและคัดเลือกบุคลากร					รวม
	ข้าราชการ	ลูกจ้างประจำ	พนักงานราชการ	พนักงานกระทรวง	อื่นๆ	
ที่ทำการปกครองจังหวัดสุรินทร์	๕	๐	๑	๐	๓	๙
สำนักงานพัฒนาชุมชนจังหวัดสุรินทร์	๐	๐	๐	๐	๒	๒
สำนักงานที่ดินจังหวัดสุรินทร์	๐	๐	๒	๐	๔	๖
สำนักงานโยธาธิการและผังเมืองจังหวัดฯ	๐	๐	๐	๐	๐	๐
สำนักงานป้องกันและบรรเทาสาธารณภัยฯ	๐	๐	๐	๐	๐	๐
สำนักงานส่งเสริมการปกครองท้องถิ่นฯ	๐	๐	๐	๐	๐	๐
สำนักงานคลังจังหวัดสุรินทร์	๐	๐	๐	๐	๒	๒
สำนักงานการท่องเที่ยวและกีฬาจังหวัดฯ	๓	๑	๐	๐	๗	๑๑
สำนักงานพัฒนาสังคมและความมั่นคงฯ	๐	๐	๐	๐	๐	๐
สำนักงานเกษตรและสหกรณ์จังหวัดสุรินทร์	๐	๐	๕	๐	๗	๑๒
สำนักงานเกษตรจังหวัดสุรินทร์	๖	๐	๐	๐	๐	๖
สำนักงานปฏิรูปที่ดินจังหวัดสุรินทร์	๐	๐	๐	๐	๒๓	๒๓
สำนักงานปศุสัตว์จังหวัดสุรินทร์	๓	๐	๒๘	๐	๔๗	๗๘
สำนักงานสหกรณ์จังหวัดสุรินทร์	๐	๐	๑	๐	๑	๒
สำนักงานประมงจังหวัดสุรินทร์	๐	๐	๐	๐	๐	๐
สำนักงานขนส่งจังหวัดสุรินทร์	๑	๐	๐	๐	๐	๑
สำนักงานทรัพยากรธรรมชาติและสิ่งแวดล้อมฯ	๐	๐	๐	๐	๒	๒
สำนักงานสถิติจังหวัดสุรินทร์	๐	๐	๐	๐	๑	๑
สำนักงานพลังงานจังหวัดสุรินทร์	๓	๐	๐	๐	๐	๓
สำนักงานพาณิชย์จังหวัดสุรินทร์	๐	๐	๐	๐	๑๓	๑๓
เรือนจำอำเภอรัตนบุรี	๐	๐	๐	๐	๐	๐
สำนักงานคุมประพฤติจังหวัดสุรินทร์	๐	๐	๐	๐	๓	๓
สำนักงานบังคับคดีจังหวัดสุรินทร์	๑	๐	๐	๐	๓	๔
สำนักงานแรงงานจังหวัดสุรินทร์	๐	๐	๐	๐	๕	๕
สำนักงานจัดหางานจังหวัดสุรินทร์	๐	๐	๐	๐	๐	๐
สำนักงานสวัสดิการและคุ้มครองแรงงานฯ	๐	๐	๐	๐	๔	๔
สำนักงานประกันสังคมจังหวัดสุรินทร์	๐	๐	๐	๐	๐	๐

/สำนักงานวัฒนธรรม...

ส่วนราชการ	การสรรหาและคัดเลือกบุคลากร					รวม
	ข้าราชการ	ลูกจ้างประจำ	พนักงานราชการ	พนักงานกระทรวง	อื่นๆ	
สำนักงานวัฒนธรรมจังหวัดสุรินทร์	๑	๐	๐	๐	๒๐	๒๑
สำนักงานสาธารณสุขจังหวัดสุรินทร์	๑๑๗	๐	๑๖	๕๙	๕๒	๒๔๔
สำนักงานอุตสาหกรรมจังหวัดสุรินทร์	๐	๐	๒	๐	๑๒	๑๔
สำนักงานประชาสัมพันธ์จังหวัดสุรินทร์	๐	๐	๐	๐	๒	๒
สำนักงานพระพุทธศาสนาจังหวัดสุรินทร์	๑	๐	๐	๐	๒	๓
สำนักงานจังหวัดสุรินทร์	๑	๐	๐	๐	๑๗	๑๘
โรงพยาบาลสุรินทร์	๐	๐	๐	๐	๐	๐
โรงพยาบาลปราสาท	๑๓	๐	๑	๑๓	๓๕	๖๒
โรงพยาบาลศีขรภูมิ	๑๐	๐	๐	๑๒	๔๐	๖๒
รวม	๑๖๕	๑	๕๖	๘๔	๓๐๗	๖๑๓

จากข้อมูลสรรหาบุคลากรส่วนราชการส่วนภูมิภาคจังหวัดสุรินทร์ ปีงบประมาณ พ.ศ. ๒๕๖๖ ในตารางที่ ๑ แสดงถึงส่วนราชการส่วนภูมิภาคจังหวัดสุรินทร์ ได้รับการสนับสนุนข้อมูลด้านอัตรากำลังข้าราชการของหน่วยงานสำหรับประกอบวางแผนอัตรากำลังให้หน่วยงานต้นสังกัด รวมจำนวน ๑๖๕ อัตรากำลัง ซึ่งแตกต่างจากปีงบประมาณ พ.ศ. ๒๕๖๖ มีเพียงจำนวน ๑๐๓ อัตรากำลัง โดยส่วนใหญ่เป็น ข้าราชการกรณีการจัดสรรอัตรากำลังข้าราชการตั้งใหม่ในสังกัด กระทรวงสาธารณสุข และมีการการรับสมัครบุคคลเพื่อเลือกสรรเป็นพนักงานราชการทั่วไป ตามประกาศคณะกรรมการบริหารพนักงานราชการ เรื่องหลักเกณฑ์ วิธีการและเงื่อนไขการสรรหาและการเลือกสรรพนักงานราชการและแบบสัญญาจ้างของพนักงานราชการ พ.ศ. ๒๕๕๒ รวมจำนวน ๓๐๗ อัตรากำลัง สถิติข้อมูลสรรหาบุคลากรของส่วนราชการส่วนภูมิภาคจังหวัดสุรินทร์ ปีงบประมาณ พ.ศ. ๒๕๖๖ รวมอัตรากำลังที่หน่วยงานมีการสรรหาหรือคัดเลือกบุคลากร โดยมีบุคลากรได้รับการบรรจุแต่งตั้ง/ทำสัญญาจ้าง จำนวน ๖๑๓ อัตรากำลัง

๔. การพัฒนาบุคลากร (Development) (ระหว่างวันที่ ๑ ตุลาคม ๒๕๖๕- ๓๐ กันยายน ๒๕๖๖)

ในปีงบประมาณ พ.ศ. ๒๕๖๖ ส่วนราชการส่วนภูมิภาคจังหวัดสุรินทร์ ได้ส่งเสริมให้บุคลากรได้รับการพัฒนาความรู้ความสามารถ ทักษะในการปฏิบัติงาน รวมทั้งสิ้น ๓,๓๓๗ ครั้ง และมีบุคลากรในองค์กรที่ผ่านการอบรมมากกว่า ๑๕,๓๙๘ คน คิดเป็นร้อยละ ๑๐๐ ของจำนวนบุคลากรทั้งหมดในปี พ.ศ. ๒๕๖๖ โดยแบ่งเป็นจำนวนครั้งจากมากไปน้อย ดังนี้

ลำดับที่ ๑ ส่งเสริม สนับสนุนให้บุคลากรได้รับการอบรม พัฒนาความรู้ความสามารถ ทักษะในการปฏิบัติงานตามหลักสูตรต่างๆ ที่จัดโดยสำนักงาน ก.พ. หรือหน่วยงานต้นสังกัด หรือหน่วยงานทางวิชาการจัดขึ้น รวมทั้งการจัดโครงการกิจกรรมพัฒนาบุคลากรของส่วนราชการ มากที่สุด จำนวน ๑,๑๑๔ ครั้ง คิดเป็นร้อยละ ๓๔ ของการพัฒนาบุคลากรทั้งหมด

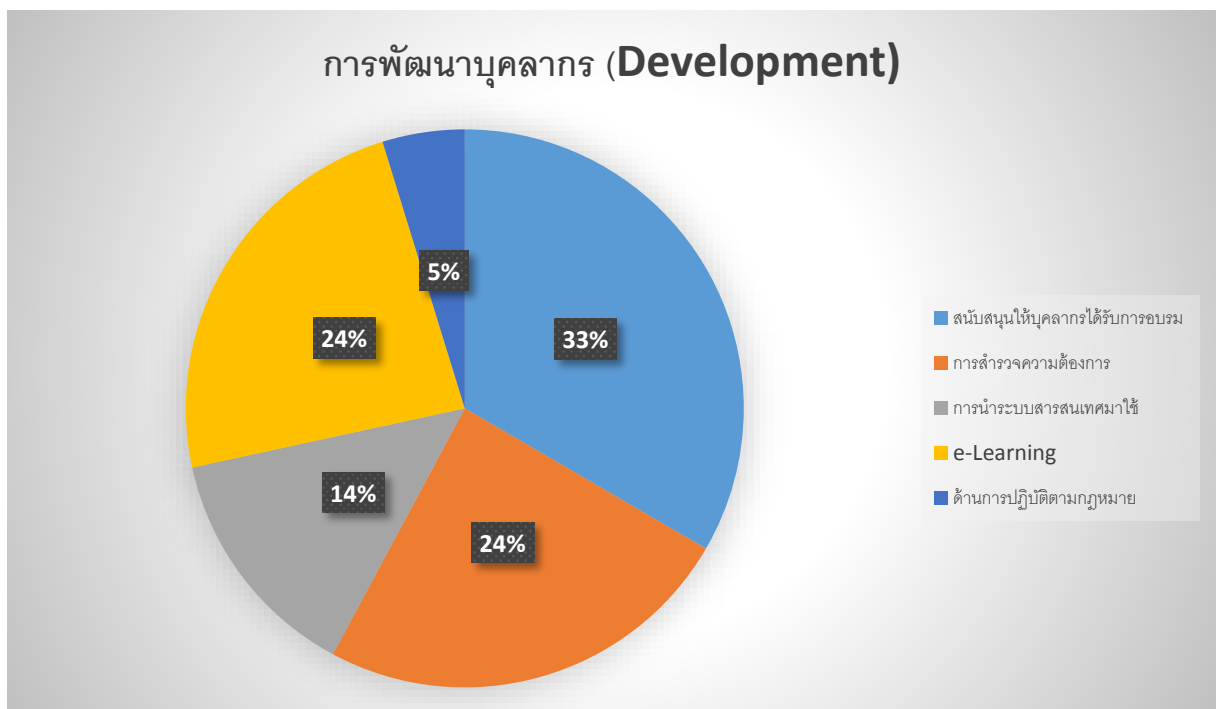
ลำดับที่ ๒ หน่วยงานต้นสังกัดมีการสำรวจความต้องการพัฒนาบุคลากรในปีงบประมาณ พ.ศ. ๒๕๖๖ จำนวน ๘๑๖ ครั้ง คิดเป็นร้อยละ ๒๕ ของการพัฒนาบุคลากรทั้งหมด

ลำดับที่ ๓ ส่งเสริมการนำระบบสารสนเทศเพื่อยกระดับการพัฒนาทรัพยากรบุคคล มาใช้ในระบบการพัฒนาทรัพยากรบุคคล (Human Resource Development System : HRDS) จำนวน ๗๘๙ ครั้ง คิดเป็นร้อยละ ๒๔ ของการพัฒนาบุคลากรทั้งหมด

ลำดับที่ ๔ ส่งเสริมให้บุคลากรพัฒนาตนเองในหลักสูตรพัฒนาข้าราชการ ผ่านระบบอิเล็กทรอนิกส์ (e-Learning) ของสำนักงาน ก.พ. และแหล่งความรู้อื่นๆ จำนวน ๕๔๙ ครั้ง คิดเป็นร้อยละ ๑๔ ของการพัฒนาบุคลากรทั้งหมด

ลำดับที่ ๕ การส่งเสริมการพัฒนาบุคลากรด้านการปฏิบัติตามกฎหมาย จำนวน ๑๕๙ ครั้ง คิดเป็นร้อยละ ๕ ของการพัฒนาบุคลากรทั้งหมด รายละเอียดดังแผนภูมิ ๒

แผนภูมิ ๒ : จำนวนครั้งของการส่งเสริมให้บุคลากรได้รับการพัฒนาความรู้ความสามารถ ทักษะในการปฏิบัติงานจังหวัดสุรินทร์ ปีงบประมาณ พ.ศ. ๒๕๖๖



๕. การประเมินผลการปฏิบัติงาน (Evaluation)

จังหวัดสุรินทร์ ดำเนินการประเมินผลการปฏิบัติราชการของข้าราชการพลเรือนสามัญ ส่วนภูมิภาคจังหวัดสุรินทร์โดยผู้ว่าราชการจังหวัด หัวหน้าหน่วยงาน และผู้บังคับบัญชาที่ได้รับมอบหมายทำหน้าที่ ประเมิน ดำเนินการประเมินผลการปฏิบัติราชการตามแนวทางที่ ก.พ. กำหนดการประเมินปีละ ๒ รอบ คือ รอบที่ ๑ (วันที่ ๑ ตุลาคม....ถึง ๓๑ มีนาคม...) รอบที่ ๒ (วันที่ ๑ เมษายน.... ถึง ๓๐ กันยายน...) องค์ประกอบการประเมิน ได้แก่ ผลสัมฤทธิ์ของงาน และสมรรถนะกำหนดสัดส่วนคะแนน ร้อยละ ๗๐ และ ๓๐ ตามลำดับ

แนวทางสำหรับผู้ประเมินผลการปฏิบัติราชการของข้าราชการพลเรือนสามัญจังหวัดสุรินทร์ ดำเนินการตามประกาศจังหวัดสุรินทร์ เรื่อง หลักเกณฑ์และวิธีการประเมินผลการปฏิบัติราชการของข้าราชการพลเรือนสามัญของจังหวัดสุรินทร์ ดังนี้

(๑) ผู้ว่าราชการจังหวัด สำหรับข้าราชการพลเรือนสามัญในจังหวัดสุรินทร์ ยกเว้น รองผู้ว่าราชการจังหวัด หัวหน้าส่วนราชการจังหวัดราชการบริหารส่วนภูมิภาคประจำจังหวัด ปลัดอำเภอ หัวหน้าส่วนราชการ ประจำอำเภอข้าราชการพลเรือนสามัญในบังคับของปลัดอำเภอหัวหน้าส่วนราชการประจำอำเภอ

(๒) ปลัดจังหวัด และหัวหน้าส่วนราชการสังกัดราชการบริหารส่วนภูมิภาค ประจำจังหวัด สำหรับข้าราชการพลเรือนสามัญที่อยู่ในบังคับบัญชา ยกเว้นข้าราชการประเภทวิชาการระดับเชี่ยวชาญ ปลัดอำเภอและหัวหน้าส่วนราชการประจำอำเภอ และข้าราชการพลเรือนสามัญในบังคับบัญชาชิงปลัดอำเภอ/หัวหน้าส่วนราชการประจำอำเภอ

(๓) นายอำเภอ สำหรับปลัดอำเภอ หัวหน้าส่วนราชการประจำอำเภอ

(๔) ปลัดอำเภอ และหัวหน้าส่วนราชการประจำอำเภอ สำหรับข้าราชการพลเรือนสามัญที่อยู่ในบังคับบัญชา

(๕) ผู้บังคับบัญชาที่ได้รับมอบหมายจากผู้บังคับบัญชาตาม (๑) (๒) หรือ (๓) แล้วแต่กรณีการมอบหมายตาม (๕) ให้จัดทำเป็นลายลักษณ์อักษร

ในกรณีเป็นการประเมินรองผู้ว่าราชการจังหวัด หัวหน้าส่วนราชการประจำจังหวัดสังกัดราชการบริหารส่วนภูมิภาค ข้าราชการประเภทวิชาการระดับเชี่ยวชาญและระดับทรงคุณวุฒิ ข้าราชการพลเรือนสามัญของจังหวัดสุรินทร์ ผู้ได้รับมอบหมายให้ไปช่วยราชการหรือปฏิบัติราชการในจังหวัดหรือส่วนราชการหรือหน่วยงานอื่น ให้ผู้ว่าราชการจังหวัดหรือหัวหน้าราชการประจำจังหวัดสังกัดราชการบริหารส่วนภูมิภาคที่ผู้รับการประเมินไปช่วยราชการ หรือปฏิบัติหน้าที่ราชการแล้วแต่กรณี เป็นผู้ให้ข้อมูลและความเห็นเพื่อประกอบการประเมินของผู้มีอำนาจหน้าที่ประเมิน ทั้งนี้ ให้นำหนังสือสำนักงาน ก.พ. ที่ นร.๑๐๐๘.๑/ว ๑๒ ลงวันที่ ๓๐ สิงหาคม ๒๕๕๕ ประกอบการพิจารณาดำเนินการด้วย

หลักเกณฑ์การเลื่อนเงิน

หลักเกณฑ์การพิจารณาเลื่อนเงินเดือนข้าราชการพลเรือนสามัญดำเนินการตามกฎหมาย ก.พ. ว่าด้วยการเลื่อนเงินเดือน พ.ศ.๒๕๕๖ และหลักเกณฑ์และเงื่อนไขการเลื่อนเงินเดือนตามหนังสือสำนักงาน ก.พ.ที่ นร. ๑๐๐๘.๑/ว ๑๒ ลงวันที่ ๓๐ สิงหาคม ๒๕๕๕ เรื่องหลักเกณฑ์และวิธีการประเมินผลการปฏิบัติราชการของข้าราชการพลเรือนสามัญของจังหวัดสุรินทร์

กฎระเบียบแนวปฏิบัติ

กฎ ระเบียบ แนวปฏิบัติที่เกี่ยวข้องกับการประเมินผลการปฏิบัติงานและการเลื่อนเงินเดือนข้าราชการ มีดังนี้

- กฎ ก.พ. ว่าด้วยการเลื่อนเงินเดือน พ.ศ.๒๕๕๒
- ระเบียบกระทรวงการ และลูกจ้างประจำของส่วนราชการ (ฉบับที่ ๖) พ.ศ. ๒๕๕๘
- หนังสือสำนักงาน ก.พ.ที่ นร ๑๐๑๒.๑/ว ๒๐ ลงวันที่ ๓ กันยายน ๒๕๕๒ เรื่อง หลักเกณฑ์และวิธีการประเมินผลการปฏิบัติราชการของข้าราชการพลเรือนสามัญ
- หนังสือสำนักงาน ก.พ.ที่ นร. ๑๐๐๘.๑/ว ๒๘ ลงวันที่ ๒๒ ตุลาคม ๒๕๕๒ เรื่อง การเลื่อนเงินเดือนข้าราชการตามพระราชบัญญัติระเบียบข้าราชการพลเรือ พ.ศ. ๒๕๕๑
- ฐานคำนวณและช่วงเงินเดือนสำหรับการเลื่อนเงินเดือนในแต่ละระดับตำแหน่ง ตามกฎ ก.พ.ว่าด้วยการเลื่อนเงินเดือน พ.ศ. ๒๕๕๒
- หนังสือสำนักงาน ก.พ.ที่ นร. ๑๐๐๘.๑/๑๔๕ ลงวันที่ ๓๑ มีนาคม ๒๕๕๓ เรื่อง ชักซ้อมความเข้าใจเกี่ยวกับการเลื่อนเงินเดือนข้าราชการ
- หนังสือสำนักงาน ก.พ. นร. ๑๐๐๘.๑/ว ๒๐ ลงวันที่ ๒๗ ธันวาคม ๒๕๕๕ เรื่อง การกำหนดอัตราเงินเดือนสำหรับคุณวุฒิที่ ก.พ. รับรอง
- หนังสือสำนักงาน ก.พ. ที่ นร ๑๐๐๘.๑/ว ๑๒ ลงวันที่ ๓๐ สิงหาคม ๒๕๕๕ เรื่อง การปรับปรุงหลักเกณฑ์และเงื่อนไขการเลื่อนเงินเดือน
- หนังสือสำนักงาน ก.พ. ที่ นร ๑๐๐๘.๑/ว ๖ ลงวันที่ ๒๕ พฤษภาคม ๒๕๕๘ เรื่อง การปรับเงินเดือนเข้าสู่บัญชีเงินเดือนขั้นต่ำขั้นสูงของราชการพลเรือนสามัญ
- หนังสือสำนักงาน ก.พ. ที่ นร ๑๐๐๘.๑/ว ๗ ลงวันที่ ๒๕ พฤษภาคม ๒๕๕๘ เรื่อง การเลื่อนเงินเดือนข้าราชการพลเรือนสามัญ
- ดำเนินการตามแนวปฏิบัติในคู่มือการปฏิบัติงาน เรื่อง การประเมินผลการปฏิบัติราชการ ฯ การบริหารวงเงินงบประมาณ และเลื่อนเงินเดือนข้าราชการพลเรือน จังหวัดสุรินทร์

ในปีงบประมาณ พ.ศ. ๒๕๖๖ (เดือนตุลาคม ๒๕๖๕ – มีนาคม ๒๕๖๖) จังหวัดสุรินทร์ ดำเนินการประเมินผลการปฏิบัติราชการของข้าราชการพลเรือนสามัญส่วนภูมิภาคจังหวัดสุรินทร์ โดยผู้ว่าราชการจังหวัด หัวหน้าหน่วยงาน และผู้บังคับบัญชาที่ได้รับมอบหมาย ทำหน้าที่ประเมิน ดำเนินการประเมินผลการปฏิบัติราชการตามแนวทางที่ ก.พ.กำหนด เพื่อให้การประเมินผลการปฏิบัติราชการมีประสิทธิภาพ สะท้อนผลสัมฤทธิ์ของงาน และสร้างขวัญกำลังใจแก่ผู้ปฏิบัติงาน

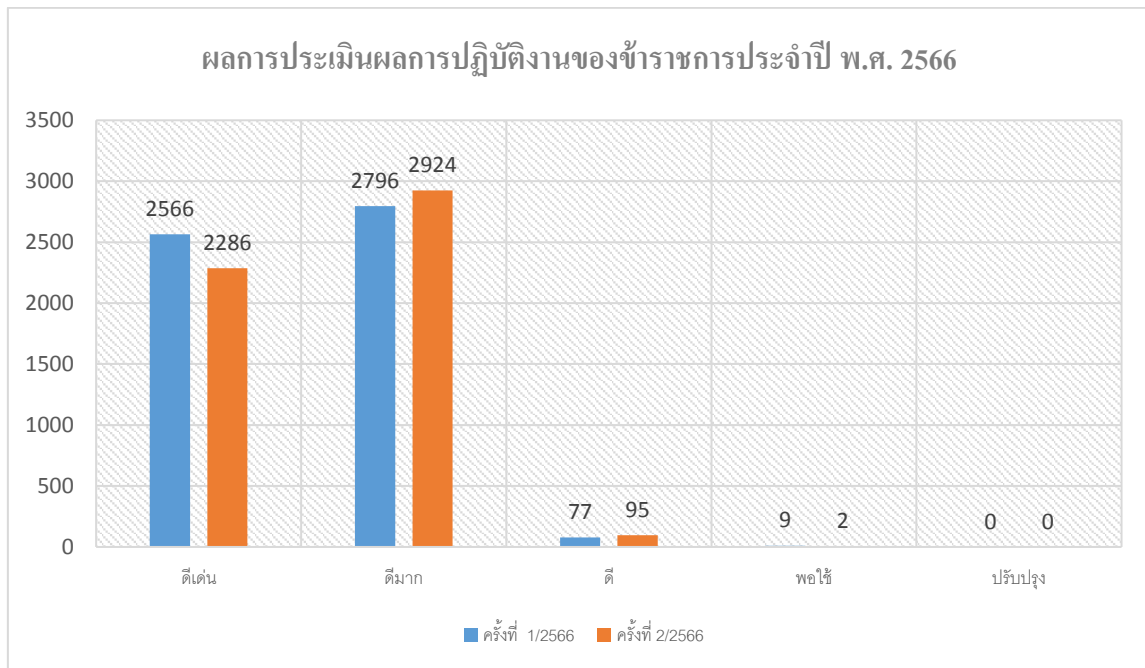
ในปีงบประมาณ พ.ศ. ๒๕๖๖ ข้าราชการ ส่วนราชการส่วนภูมิภาคจังหวัดสุรินทร์ ส่วนใหญ่มีผลการประเมินการปฏิบัติงานระดับดีมาก ดีเด่น และไม่มีข้าราชการรายใด ที่มีผลการประเมินที่ต้องปรับปรุง ซึ่งชี้ให้เห็นถึงความสำเร็จในการปฏิบัติงานที่สะท้อนจากการประเมินดังกล่าว รายละเอียดตามตารางที่ ๔

ปีงบประมาณ พ.ศ.	ระดับ ผลการประเมิน	ช่วงคะแนน การประเมิน	จำนวน ข้าราชการ
๑/๒๕๖๖	ดีเด่น	๙๐ - ๑๐๐	๒,๒๘๖
	ดีมาก	๘๐ - ๘๙	๒,๙๒๔
	ดี	๗๐ - ๗๙	๙๕
	พอใช้	๖๐ - ๖๙	๒
	ปรับปรุง	ต่ำกว่า ๖๐	๐

ปีงบประมาณ พ.ศ.	ระดับ ผลการประเมิน	ช่วงคะแนน การประเมิน	จำนวน ข้าราชการ
๒/๒๕๖๖	ดีเด่น	๙๐ - ๑๐๐	๒,๕๖๖
	ดีมาก	๘๐ - ๘๙	๒,๗๙๖
	ดี	๗๐ - ๗๙	๗๗
	พอใช้	๖๐ - ๖๙	๙
	ปรับปรุง	ต่ำกว่า ๖๐	๐

จากตารางที่ ๔ ผลการประเมินผลการปฏิบัติงานของข้าราชการ ส่วนราชการส่วนภูมิภาค จังหวัดสุรินทร์ประจำปีงบประมาณ พ.ศ. ๒๕๖๖ พบว่า ข้าราชการมีผลการปฏิบัติงาน ดังนี้

- รอบที่ ๑ (๑ ตุลาคม ๒๕๖๕ - ๓๑ มีนาคม ๒๕๖๖) ข้าราชการส่วนใหญ่มีผลการปฏิบัติงานระดับดีมาก จำนวน ๒,๙๒๔ คน คิดเป็นร้อยละ ๕๕ ของจำนวนข้าราชการทั้งหมด รองลงมาคือ ระดับดีเด่น จำนวน ๒,๕๖๖ คน คิดเป็นร้อยละ ๔๓ ของจำนวนข้าราชการทั้งหมด
- รอบที่ ๒ (๑ เมษายน ๒๕๖๖ - ๓๐ กันยายน ๒๕๖๖) ข้าราชการส่วนใหญ่มีผลการปฏิบัติงานระดับดีมาก จำนวน ๒,๗๙๖ คน คิดเป็นร้อยละ ๕๒ ของจำนวนข้าราชการทั้งหมด รองลงมา ระดับดีเด่น จำนวน ๒,๕๖๖ คน คิดเป็นร้อยละ ๔๘ ของจำนวนข้าราชการทั้งหมด



๖. โครงการ/กิจกรรมด้านการพัฒนาบุคลากร ประจำปีงบประมาณ พ.ศ. ๒๕๖๖ (๑ ตุลาคม ๒๕๖๖ – ๓๐ กันยายน ๒๕๖๖)

ลำดับ	ชื่อโครงการ/กิจกรรม	ผลการดำเนินการ ของโครงการ/ กิจกรรม	ระยะเวลา ดำเนินการ (ว/ด/ป. ที่เริ่ม และสิ้นสุดการ ดำเนินการ)	งบประมาณ			จำนวน บุคลากรที่เข้า ร่วมโครงการ/ กิจกรรม	หน่วยงาน รับผิดชอบ
				แหล่ง งบประมาณ	งบประมาณที่ ได้รับจัดสรร	ผลการใช้จ่าย งบประมาณ		
๑	โครงการอบรมเพิ่ม ประสิทธิภาพของ ที่ทำการ ปกครองจังหวัดสุรินทร์ และ อำเภอในพื้นที่จังหวัดสุรินทร์	-	๒๕ กันยายน ๒๕๖๖	ไม่ใช้ งบประมาณ	ไม่ใช้ งบประมาณ	ไม่ใช้ งบประมาณ	๓๐๐	ที่ทำการ ปกครอง จังหวัด สุรินทร์
๒	โครงการพัฒนาบุคลากรโดย การสอนงาน/สอนแนะนำงาน	-เจ้าหน้าที่มีความรู้ ความสามารถใน การปฏิบัติงานเพิ่ม มากขึ้น	๑ ต.ค. ๖๕ – ๓๐ ก.ย. ๖๖	ไม่ใช้ งบประมาณ	ไม่ใช้ งบประมาณ	ไม่ใช้ งบประมาณ	๑๕๐	สำนักงาน ที่ดินจังหวัด สุรินทร์
๓	โครงการส่งเสริม ธรรมาภิบาล และต่อต้านการ ทุจริต ประ พ ฤ ตี มิ ช อ บ ปีงบประมาณ พ.ศ. ๒๕๖๖	เพื่อเสริมสร้างให้ บุคลากรมีความรู้ ความเข้าใจเกี่ยวกับ ภัยการทุจริต และ ร่วมมือกันต่อต้าน การทุจริต	๑ ต.ค. ๖๕ – ๓๐ ก.ย. ๖๖	ไม่ใช้ งบประมาณ	ไม่ใช้ งบประมาณ	ไม่ใช้ งบประมาณ	๕๐	

ลำดับ	ชื่อโครงการ/กิจกรรม	ผลการดำเนินการ ของโครงการ/ กิจกรรม	ระยะเวลา ดำเนินการ (ว/ด/ป. ที่เริ่ม และสิ้นสุดการ ดำเนินการ)	งบประมาณ			จำนวน บุคลากรที่เข้า ร่วมโครงการ/ กิจกรรม	หน่วยงาน รับผิดชอบ
				แหล่ง งบประมาณ	งบประมาณที่ ได้รับจัดสรร	ผลการใช้จ่าย งบประมาณ		
๔	โครงการเสริมสร้างเครือข่ายพัฒนาคุณภาพการบัญชีท้องถิ่นสำหรับองค์กรปกครองส่วนท้องถิ่นในจังหวัดสุรินทร์ ประจำปีงบประมาณ พ.ศ. ๒๕๖๖	องค์กรปกครองส่วนท้องถิ่นในจังหวัดสุรินทร์สามารถจัดส่งรายงานการเงินประจำปี พ.ศ. ๒๕๖๕ ได้ภายในระยะเวลาที่กฎหมายกำหนด ได้ครบทุกแห่ง คิดเป็นร้อยละ ๑๐๐	ธ.ค. ๖๕ – ก.ค. ๖๖	งบดำเนินงาน	๕,๐๐๐.๐๐	-	๑๗๘ คน	สำนักงาน คลังจังหวัด สุรินทร์
๕	โครงการฝึกอบรมหลักสูตรการเพิ่มประสิทธิภาพการจัดซื้อจัดจ้างด้วยวิธีการทางอิเล็กทรอนิกส์ (Electronic Government Procurement: e-GP) สำหรับเจ้าหน้าที่ผู้ปฏิบัติงานของหน่วยงานของรัฐในส่วนภูมิภาค แบบออนไลน์	เจ้าหน้าที่ผู้ปฏิบัติงานเกี่ยวกับการจัดซื้อจัดจ้างของหน่วยงานของรัฐในส่วนภูมิภาค มีความรู้ความเข้าใจเกี่ยวกับการใช้งานระบบ e-GP รวมถึงดำเนินการจัดซื้อจัดจ้างด้วยวิธีการทางอิเล็กทรอนิกส์ที่ปรับปรุงใหม่ได้	๑๘ – ๑๙ เม.ย. ๖๖	ไม่ใช้ งบประมาณ	ไม่ใช้ งบประมาณ	ไม่ใช้ งบประมาณ	๒๐๘ คน	

ลำดับ	ชื่อโครงการ/กิจกรรม	ผลการดำเนินการ ของโครงการ/ กิจกรรม	ระยะเวลา ดำเนินการ (ว/ด/ป. ที่เริ่ม และสิ้นสุดการ ดำเนินการ)	งบประมาณ			จำนวน บุคลากรที่เข้า ร่วมโครงการ/ กิจกรรม	หน่วยงาน รับผิดชอบ
				แหล่ง งบประมาณ	งบประมาณที่ ได้รับจัดสรร	ผลการใช้จ่าย งบประมาณ		
		อย่างถูกต้องและมี ประสิทธิภาพ ความ พึงพอใจการจัด ฝึกอบรม คิดเป็น ร้อยละ ๘๖.๗๘						สำนักงาน คลังจังหวัด สุรินทร์
๖	โครงการเสริมสร้างองค์ ความรู้การจัดทำแผนบริหาร ความเสี่ยงด้านการเงินการ คลังเพื่อป้องกันการทุจริตของ หน่วยงานของรัฐในพื้นที่ จังหวัดสุรินทร์ ประจำปี งบประมาณ พ.ศ. ๒๕๖๖ ผ่าน Facebook Live	ความพึงพอใจการจัด โครงการ ฝึกอบรม คิดเป็น ร้อยละ ๘๗.๗๘	๒๖ มิ.ย. ๖๖	ไม่ใช้ งบประมาณ	ไม่ใช้ งบประมาณ	ไม่ใช้ งบประมาณ	๓๖๒ คน	
๗	โครงการ Pension Plan เพื่อ วัยเกษียณยุคดิจิทัล ๒๐๒๓ ผ่าน Facebook Live	ความพึงพอใจการจัด โครงการฝึกอบรม คิด เป็นร้อยละ ๘๕.๒๔	๒๗ เม.ย. ๖๖	ไม่ใช้ งบประมาณ	ไม่ใช้ งบประมาณ	ไม่ใช้ งบประมาณ	๔๒๔ คน	
๘	โครงการฝึกอบรม หลักเกณฑ์ และวิธีปฏิบัติในการจ่ายเงิน การรับเงิน และการนำเงินส่ง คลัง	ส่วนราชการมีจำนวน ธุรกรรมทางการเงิน เพื่อรับ-จ่ายเงินของ ภาครัฐผ่านระบบ KTB Corporate Online มากกว่า ๘๐ รายการ/ หน่วยงาน	วันที่ ๑๗ ส.ค. ๖๖	เงินใน งบประมาณ	๑,๐๕๐.-	๑,๐๕๐.-	๓๐ คน	

ลำดับ	ชื่อโครงการ/กิจกรรม	ผลการดำเนินการ ของโครงการ/ กิจกรรม	ระยะเวลา ดำเนินการ (ว/ด/ป. ที่เริ่ม และสิ้นสุดการ ดำเนินการ)	งบประมาณ			จำนวน บุคลากรที่เข้า ร่วมโครงการ/ กิจกรรม	หน่วยงาน รับผิดชอบ
				แหล่ง งบประมาณ	งบประมาณที่ ได้รับจัดสรร	ผลการใช้จ่าย งบประมาณ		
๙	การประชุมชี้แจงแนวทางการ ประเมินผลการปฏิบัติงาน ด้านบัญชีภาครัฐ ประจำปี งบประมาณ พ.ศ. ๒๕๖๖	สามารถรายงานผล ผ่านระบบการ ประเมินผลคุณภาพ การบัญชีภาครัฐ (GAQA) ได้อย่าง ถูกต้อง	วันที่ ๑๑ ก.ย. ๖๖	ไม่ใช้ งบประมาณ	ไม่ใช้ งบประมาณ	ไม่ใช้ งบประมาณ	๑๐๔ หน่วย	สำนักงาน คลังจังหวัด สุรินทร์
๑๐	การประชุม คกก. ติดตาม เร่งรัดการเบิกจ่ายงบประมาณ และการใช้จ่ายภาครัฐจังหวัด สุรินทร์ ประจำปีงบประมาณ พ.ศ. ๒๕๖๖ ครั้งที่ ๑/๒๕๖๕	การใช้จ่ายและการ เบิกจ่ายบรรล เป้าหมายตามที่มติ คณะรัฐมนตรี กำหนด	วันที่ ๘ ธ.ค. ๖๕	งบประมาณ สำนักงานคลัง จังหวัดสุรินทร์	๒,๓๐๐.-	๒,๓๐๐.-	๙๒ คน	
๑๑	การประชุมติดตามเร่งรัดการ เบิกจ่ายงบประมาณและการ ใช้จ่ายภาครัฐจังหวัดสุรินทร์ ประจำปีงบประมาณ พ.ศ. ๒๕๖๖ หน่วยงานสังกัดกรม อาชีวศึกษา จำนวน ๗ แห่ง	การใช้จ่ายและการ เบิกจ่ายบรรล เป้าหมายตามที่มติ คณะรัฐมนตรี กำหนด	วันที่ ๒๓ ม.ค. ๖๖	งบประมาณ สำนักงานคลัง จังหวัดสุรินทร์	๔๕๐.-	๔๕๐.-	๑๘ คน	
๑๒	การประชุมคณะกรรมการ ติดตามเร่งรัดการเบิกจ่าย งบประมาณและการใช้จ่าย ภาครัฐจังหวัดสุรินทร์ ประจำปีงบประมาณ พ.ศ. ๒๕๖๖ ครั้งที่ ๑/๒๕๖๖	การใช้จ่ายและการ เบิกจ่ายบรรล เป้าหมายตามที่มติ คณะรัฐมนตรี กำหนด	วันที่ ๑๕ ก.พ. ๖๖	เงินฝาก ค่าใช้จ่ายเก็บ ภาษีท้องถิ่น ร้อยละ ๑๐	๒,๖๖๐.-	๒,๖๖๐.-	๗๖ คน	

ลำดับ	ชื่อโครงการ/กิจกรรม	ผลการดำเนินการ ของโครงการ/ กิจกรรม	ระยะเวลา ดำเนินการ (ว/ด/ป. ที่เริ่ม และสิ้นสุดการ ดำเนินการ)	งบประมาณ			จำนวน บุคลากรที่เข้า ร่วมโครงการ/ กิจกรรม	หน่วยงาน รับผิดชอบ
				แหล่ง งบประมาณ	งบประมาณที่ ได้รับจัดสรร	ผลการใช้จ่าย งบประมาณ		
๑๓	การประชุมคณะกรรมการติดตามเร่งรัดการเบิกจ่ายงบประมาณและการใช้จ่ายภาครัฐจังหวัดสุรินทร์ ประจำปีงบประมาณ พ.ศ. ๒๕๖๖ ครั้งที่ ๒/๒๕๖๖	การใช้จ่ายและการเบิกจ่ายบรรลุเป้าหมายตามที่มติคณะรัฐมนตรีกำหนด	วันที่ ๑๑ พ.ค. ๖๖	เงินฝาก ค่าใช้จ่ายเก็บ ภาษีท้องถิ่น ร้อยละ ๑๐	๒,๑๗๐.-	๒,๑๗๐.-	๖๒ คน	สำนักงาน คลังจังหวัด สุรินทร์
๑๔	การประชุมคณะกรรมการติดตามเร่งรัดการเบิกจ่ายงบประมาณและการใช้จ่ายภาครัฐจังหวัดสุรินทร์ ประจำปีงบประมาณ พ.ศ. ๒๕๖๖ ครั้งที่ ๓/๒๕๖๖	การใช้จ่ายและการเบิกจ่ายบรรลุเป้าหมายตามที่มติคณะรัฐมนตรีกำหนด	วันที่ ๑๕ ส.ค. ๖๖	เงินฝาก ค่าใช้จ่ายเก็บ ภาษีท้องถิ่น ร้อยละ ๑๐	๑,๘๙๐.-	๑,๘๙๐.-	๕๔ คน	
๑๕	การประชุมติดตามเร่งรัดการเบิกจ่ายงบประมาณและการใช้จ่ายภาครัฐจังหวัดสุรินทร์ ประจำปีงบประมาณ พ.ศ.๒๕๖๖	การใช้จ่ายและการเบิกจ่ายบรรลุเป้าหมายตามที่มติคณะรัฐมนตรีกำหนด	วันที่ ๒๔ ส.ค. ๖๖	เงินฝาก ค่าใช้จ่ายเก็บ ภาษีท้องถิ่น ร้อยละ ๑๐	๙๘๐.-	๙๘๐.-	๒๘ คน	
๑๖	โครงการ “พัฒนาวิสาหกิจชุมชน Online by คบจ.สุรินทร์”	จำนวนผู้เข้าร่วมโครงการ จำนวน ๑๓๐ คน คิดเป็นร้อยละ ๑๐๐ ผลการประเมินความพึงพอใจภาพรวมโครงการฯ อยู่ที่ร้อยละ ๙๗.๙๐	วันที่ ๒๔ ก.พ. ๖๖	เงินฝาก ค่าใช้จ่ายเก็บ ภาษีท้องถิ่น ร้อยละ ๑๐	๕๕,๘๐๐.-	๕๕,๘๐๐.-	๑๓๐ คน	

ลำดับ	ชื่อโครงการ/กิจกรรม	ผลการดำเนินการ ของโครงการ/ กิจกรรม	ระยะเวลา ดำเนินการ (ว/ด/ป. ที่เริ่ม และสิ้นสุดการ ดำเนินการ)	งบประมาณ			จำนวน บุคลากรที่เข้า ร่วมโครงการ/ กิจกรรม	หน่วยงาน รับผิดชอบ
				แหล่ง งบประมาณ	งบประมาณที่ ได้รับจัดสรร	ผลการใช้จ่าย งบประมาณ		
๑๗	โครงการ “เพิ่มขีด ความสามารถในการจัดเก็บ จัดทำฐานข้อมูลและวิเคราะห์ ข้อมูลภาวะเศรษฐกิจการคลัง จังหวัด ประเมินการ เศรษฐกิจจังหวัด และการ จัดทำดัชนีภาวะเศรษฐกิจ จังหวัด ประจำปีงบประมาณ พ.ศ. ๒๕๖๖”	เจ้าหน้าที่ ผู้ปฏิบัติงานมี ความรู้ ความเข้าใจ เกี่ยวกับการ สนับสนุนข้อมูลของ หน่วยงานให้ สำนักงานคลัง จังหวัด เพื่อจัดทำ รายงานเศรษฐกิจ จังหวัด	วันที่ ๒๔ เม.ย. ๖๖	งบรายจ่ายอื่น	๑๐,๗๗๕.-	๑๐,๗๗๕.-	๓๕ คน	สำนักงาน คลังจังหวัด สุรินทร์
๑๘	การประชุมชี้แจง แนวทางเสริมสร้างศักยภาพ การคลังท้องถิ่น (แบบ ประเมินสุขภาพการคลัง ท้องถิ่น) ประจำปีงบประมาณ พ.ศ. ๒๕๖๖	อปท.เป้าหมาย รับทราบแนวทาง การประเมินสุขภาพ การคลังท้องถิ่น และจัดเตรียม เอกสาร ประกอบการตรวจ ประเมินได้อย่าง ถูกต้อง ครบถ้วน	วันที่ ๑๓ ก.ค. ๖๖	เงินฝาก ค่าใช้จ่ายเก็บ ภาษีท้องถิ่น ร้อยละ ๑๐	๑๓,๒๓๐.-	๑๓,๒๓๐.-	๕๐ คน	

ลำดับ	ชื่อโครงการ/กิจกรรม	ผลการดำเนินการ ของโครงการ/ กิจกรรม	ระยะเวลา ดำเนินการ (ว/ด/ป. ที่เริ่ม และสิ้นสุดการ ดำเนินการ)	งบประมาณ			จำนวน บุคลากรที่เข้า ร่วมโครงการ/ กิจกรรม	หน่วยงาน รับผิดชอบ
				แหล่ง งบประมาณ	งบประมาณที่ ได้รับจัดสรร	ผลการใช้จ่าย งบประมาณ		
๑๙	ส่งเสริมให้บุคลากรพัฒนาทักษะด้านดิจิทัล ผ่านระบบอิเล็กทรอนิกส์ (e-Learning) ตามแนวทางที่สำนักงาน ก.พ. กำหนดและแหล่งความรู้อื่นๆ	บุคลากรของสำนักงานฯ ผ่านการพัฒนาทักษะด้านดิจิทัล ผ่านระบบอิเล็กทรอนิกส์ (e-Learning) อย่างน้อย ๓ หลักสูตร	๖ เดือนแรก ๑ หลักสูตร ๖ เดือนหลัง ๒ หลักสูตร	ไม่ใช้ งบประมาณ	ไม่ใช้ งบประมาณ	ไม่ใช้ งบประมาณ	๔๑ คน	สำนักงานพัฒนาสังคมและความมั่นคงของมนุษย์จังหวัดสุรินทร์
๒๐	หลักสูตรนักบริหารการพัฒนากษेत्रและสหกรณ์ระดับต้น (นบต.)	ผ่าน	๑๔ - ๒๙ มี.ค. ๖๖	ไม่ใช้ งบประมาณ	ไม่ใช้ งบประมาณ	ไม่ใช้ งบประมาณ	๑	สำนักงาน เกษตรและ สหกรณ์ จังหวัด สุรินทร์
๒๑	โครงการฝึกอบรมหลักสูตรการประยุกต์ใช้แอปพลิเคชัน ในการออกแบบและผลิตสื่อดิจิทัลด้วยสมาร์ตโฟน	ผ่าน	๒๐ - ๒๓ ธ.ค. ๖๕	ไม่ใช้ งบประมาณ	ไม่ใช้ งบประมาณ	ไม่ใช้ งบประมาณ	๑	

ลำดับ	ชื่อโครงการ/กิจกรรม	ผลการดำเนินการ ของโครงการ/ กิจกรรม	ระยะเวลา ดำเนินการ (ว/ด/ป. ที่เริ่ม และสิ้นสุดการ ดำเนินการ)	งบประมาณ			จำนวน บุคลากรที่เข้า ร่วมโครงการ/ กิจกรรม	หน่วยงาน รับผิดชอบ
				แหล่ง งบประมาณ	งบประมาณที่ ได้รับจัดสรร	ผลการใช้จ่าย งบประมาณ		
๒๒	การทำสื่อประชาสัมพันธ์ องค์กร	ผู้เข้ารับการฝึกอบรม มีความรู้ ความเข้าใจ เกี่ยวกับหลักการ เขียนเพื่อการ ประชาสัมพันธ์อย่าง ถูกต้อง สามารถ เขียนสื่อและข่าวงาน ประชาสัมพันธ์ ใน รูปแบบต่างๆ ได้ อย่างถูกวิธี	๑๕ ก.พ.๒๕๖๖	ไม่ใช่ งบประมาณ	ไม่ใช่ งบประมาณ	ไม่ใช่ งบประมาณ	๓๘	สำนักงานปศุ สัตว์จังหวัด สุรินทร์
๒๓	การฝึกอบรมการปฏิบัติ ระบบทะเบียนเกษตรกรผู้ เลี้ยงสัตว์ (DLD e-Regist)	สามารถติดตั้งหรือ อัปเดตโปรแกรม ทำงานเกษตรกรผู้ เลี้ยงสัตว์ได้ถูกต้อง และเกษตรกร สามารถปรับปรุงขึ้น ทะเบียนสัตว์ได้ด้วย ตนเอง	๑๒ ก.ค.๒๕๖๖	ไม่ใช่ งบประมาณ	ไม่ใช่ งบประมาณ	ไม่ใช่ งบประมาณ	๔๐	

ลำดับ	ชื่อโครงการ/กิจกรรม	ผลการดำเนินการ ของโครงการ/ กิจกรรม	ระยะเวลา ดำเนินการ (ว/ด/ป. ที่เริ่ม และสิ้นสุดการ ดำเนินการ)	งบประมาณ			จำนวน บุคลากรที่เข้า ร่วมโครงการ/ กิจกรรม	หน่วยงาน รับผิดชอบ
				แหล่ง งบประมาณ	งบประมาณที่ ได้รับจัดสรร	ผลการใช้จ่าย งบประมาณ		
๒๔	การพัฒนาบุคลากร รายบุคคล (IDP)	บุคลากรได้รับการ พัฒนาทุกคน	ต.ค.๖๕-ก.ย.๖๖	ไม่ใช้ งบประมาณ	ไม่ใช้ งบประมาณ	ไม่ใช้ งบประมาณ	๕๗	สำนักงาน สหกรณ์ จังหวัด สุรินทร์
๒๕	การจัดการความรู้ (KM)	บุคลากรได้รับการ พัฒนาทุกคน	ต.ค.๖๕-ก.ย.๖๖	ไม่ใช้ งบประมาณ	ไม่ใช้ งบประมาณ	ไม่ใช้ งบประมาณ	๕๗	สำนักงาน สหกรณ์ จังหวัด สุรินทร์
๒๖	โครงการนักเรียนรุ่นใหม่มี ใบขับขี่ ประจำปี พ.ศ.๒๕๖๖	-ได้รับความรู้เกี่ยว การขับรถ และ กฎหมายต่างๆที่ เกี่ยวข้อง เช่น เครื่องหมายจราจร -ได้รับความรู้เกี่ยวกับ ความปลอดภัยใน การใช้รถใช้ถนน	๑ ก.พ.๖๗ - ๓๐ มิ.ย.๖๖	เงินนอก งบประมาณ	๕๑๗,๓๐๐	๔๙๗,๓๐๐	๗๐๐	สำนักงาน ขนส่งจังหวัด สุรินทร์
๒๗	การอบรมการใช้ อินเทอร์เน็ต อย่าง สร้างสรรค์ รู้เท่าทันโลก ออนไลน์	ดำเนินการแล้ว	รุ่นที่ ๑ ๑๗ ม.ค. ๖๖ รุ่นที่ ๒ ๒๔ ม.ค. ๖๖	งบดำเนินงาน (ค่าตอบแทน ใช้สอยและ วัสดุ)	๓,๔๐๐	๓,๔๐๐	๔๐	สำนักงาน สถิติจังหวัด สุรินทร์

ลำดับ	ชื่อโครงการ/กิจกรรม	ผลการดำเนินการ ของโครงการ/ กิจกรรม	ระยะเวลา ดำเนินการ (ว/ด/ป. ที่เริ่ม และสิ้นสุดการ ดำเนินการ)	งบประมาณ			จำนวน บุคลากรที่เข้า ร่วมโครงการ/ กิจกรรม	หน่วยงาน รับผิดชอบ
				แหล่ง งบประมาณ	งบประมาณที่ ได้รับจัดสรร	ผลการใช้จ่าย งบประมาณ		
๒๘	การอบรมออนไลน์เพื่อสร้าง วิทยากรตัวคูณ (Train the Trainer) เรื่อง การสร้าง ความตระหนักรู้ในการใช้ อินเทอร์เน็ต (ETDA Digital Citizen: EDC) รุ่นที่ ๑	ดำเนินการแล้ว	๒๑ - ๒๒ ธันวาคม ๒๕๖๕	-	สสช. อบรม ออนไลน์	-	๒๐	สำนักงาน สถิติจังหวัด สุรินทร์
๒๙	ประชุมซักซ้อมความเข้าใจ การใช้งานระบบสารบรรณ (eSaraban)	ดำเนินการแล้ว	๑ มีนาคม ๒๕๖๖	-	สสช. อบรม ออนไลน์	-	๒๐	
๓๐	การใช้โปรแกรม Microsoft Office	ดำเนินการแล้ว	๒๐ กรกฎาคม ๒๕๖๖	-	สสช. อบรม ออนไลน์	-	๒๐	
๓๑	มาตีต้านภัยไซเบอร์ เดอะซีรี่ย์ วิชาที่ ๒ ภัยออนไลน์ใกล้ตัว	ดำเนินการแล้ว	๒๔ มีนาคม ๒๕๖๖	-	สสช. อบรม ออนไลน์	-	๒๐	
๓๒	Cyber Security : ความ มั่นคงปลอดภัยไซเบอร์ที่ ต้องรู้	ดำเนินการแล้ว	๒๔ พฤษภาคม ๒๕๖๖	-	สสช. อบรม ออนไลน์	-	๒๐	

ลำดับ	ชื่อโครงการ/กิจกรรม	ผลการดำเนินการ ของโครงการ/ กิจกรรม	ระยะเวลา ดำเนินการ (ว/ด/ป. ที่เริ่ม และสิ้นสุดการ ดำเนินการ)	งบประมาณ			จำนวน บุคลากรที่เข้า ร่วมโครงการ/ กิจกรรม	หน่วยงาน รับผิดชอบ
				แหล่ง งบประมาณ	งบประมาณที่ ได้รับจัดสรร	ผลการใช้จ่าย งบประมาณ		
๓๓	อบการดำเนินงานเพื่อการ พัฒนาคุณภาพสถิติทางการ และมาตรฐานสถิติประเทศไทย	ดำเนินการแล้ว	๑ เมษายน ๒๕๖๖	-	สสช. อบรม ออนไลน์	-	๒๐	สำนักงาน สถิติจังหวัด สุรินทร์
๓๔	แพลตฟอร์มข้อมูล (City Data Platform: CDP) และบทบาทของสำนักงาน สถิติจังหวัดกับการพัฒนา Government Data Catalog: GD Catalog	ดำเนินการแล้ว	๒๑ มิถุนายน ๒๕๖๖	-	สสช. อบรม ออนไลน์	-	๒๐	
๓๕	Agile and Design Thinking สำหรับการทำงาน ขององค์กรยุคดิจิทัล	ดำเนินการแล้ว	๒๙ มิถุนายน ๒๕๖๖	-	สสช. อบรม ออนไลน์	-	๒๐	
๓๖	โครงการทบทวนระเบียบ วินัยเจ้าหน้าที่เรือนจำ อำเภอรัตนบุรี หลักสูตร เจรจาต่อรอง และการใช้ อุปกรณ์ไม่ง่าม โดยวิทยากร เจ้าหน้าที่สถานีตำรวจภูธร รัตนบุรี	บุคลากรทุกคน ทุก ระดับ ได้รับการ พัฒนามีทักษะและ สมรรถนะ มีความ พร้อมในการปฏิบัติ หน้าที่	วันที่ ๓๐ พฤศจิกายน ๒๕๖๕ รวม ๓ ชั่วโมง	เงินนอก งบประมาณ ร้าน สงเคราะห์ ผู้ต้องขัง	๒,๐๐๐	คุ่มค่า	๖๑	เรือนจำ อำเภอ รัตนบุรี

ลำดับ	ชื่อโครงการ/กิจกรรม	ผลการดำเนินการ ของโครงการ/ กิจกรรม	ระยะเวลา ดำเนินการ (ว/ด/ป. ที่เริ่ม และสิ้นสุดการ ดำเนินการ)	งบประมาณ			จำนวน บุคลากรที่เข้า ร่วมโครงการ/ กิจกรรม	หน่วยงาน รับผิดชอบ
				แหล่ง งบประมาณ	งบประมาณที่ ได้รับจัดสรร	ผลการใช้จ่าย งบประมาณ		
๓๗	อบรมโครงการส่งเสริม สุขภาพจิตบุคลากร เจ้าหน้าที่ เรือนจำอำเภอ รัตนบุรี ปีงบประมาณ ๒๕๖๖ โดยเจ้าหน้าที่จาก โรงพยาบาลรัตนบุรี	บุคลากรเรือนจำ อำเภอรัตนบุรี ตระหนักถึง ความสำคัญในการ ดูแลสุขภาพจิต มี ความรู้ความเข้าใจ เกี่ยวกับโรคทางจิต เวช วิธีจัดการ ความเครียด การ สร้างความสมดุล นอกจากชีวิตการ ทำงาน	วันที่ ๑ ธันวาคม ๒๕๖๕ รวม ๓ ชั่วโมง	ไม่ใช่ งบประมาณ	ไม่ใช่ งบประมาณ	ไม่ใช่ งบประมาณ	๖๑	เรือนจำ อำเภอ รัตนบุรี
๓๘	อบรมโครงการพัฒนา ศักยภาพการช่วยชีวิต พื้นฐาน (CPR)บุคลากร เจ้าหน้าที่เรือนจำอำเภอรั ตนบุรี	บุคลากรเรือนจำ อำเภอรัตนบุรี มี ความรู้พื้นฐานในการ ช่วยชีวิต CPR เป็น ประโยชน์ต่อการ ปฏิบัติหน้าที่และใช้ ชีวิตประจำวัน	วันที่ ๔ กันยายน ๒๕๖๖ รวม ๓ ชั่วโมง	ไม่ใช่ งบประมาณ	ไม่ใช่ งบประมาณ	ไม่ใช่ งบประมาณ	๖๑	

ลำดับ	ชื่อโครงการ/กิจกรรม	ผลการดำเนินการ ของโครงการ/ กิจกรรม	ระยะเวลา ดำเนินการ (ว/ด/ป. ที่เริ่ม และสิ้นสุดการ ดำเนินการ)	งบประมาณ			จำนวน บุคลากรที่เข้า ร่วมโครงการ/ กิจกรรม	หน่วยงาน รับผิดชอบ
				แหล่ง งบประมาณ	งบประมาณที่ ได้รับจัดสรร	ผลการใช้จ่าย งบประมาณ		
๓๙	โครงการขับเคลื่อนผู้มี ปัญหาทางสุราและสุขภาพ ทางจิต	มีการถ่ายทอดความรู้ ให้แก่พนักงานคุม ประพฤติและผู้ถูกคุม ความประพฤติตามที่ สำนักงานกองทุน สนับสนุนการสร้าง เสริมสุขภาพ	๑-๗ พ.ย. ๖๕	สสส.	๕๐,๐๐๐	๕๐,๐๐๐	๔	สำนักงานคุม ประพฤติ จังหวัด สุรินทร์
๔๐	กิจกรรมแลกเปลี่ยนเรียนรู้ พระราชบัญญัติมาตรการ ป้องกันการกระทำความผิด ซ้ำในความผิดเกี่ยวกับเพศ หรือใช้ความรุนแรง (JSOC)	มีการถ่ายทอดความรู้ ให้แก่เพื่อนร่วมงาน ตามแนวทางของกรม คุมประพฤติ	๑๔ ธ.ค. ๖๕	สำนักงานคุม ประพฤติ จังหวัด สุรินทร์	ไม่ใช้ งบประมาณ	ไม่ใช้ งบประมาณ	๓๒	
๔๑	กิจกรรมแลกเปลี่ยนเรียนรู้ ความรู้เกี่ยวเกี่ยวกับ อุปกรณ์ติดตามตัว (EM)	มีการถ่ายทอดความรู้ ให้แก่เพื่อนร่วมงาน ตามแนวทางของกรม คุมประพฤติ	๑๖ พ.ค. ๖๖	สำนักงานคุม ประพฤติ จังหวัด สุรินทร์	ไม่ใช้ งบประมาณ	ไม่ใช้ งบประมาณ	๔๒	
๔๒	กิจกรรมแลกเปลี่ยนเรียนรู้ อบรมพัฒนาความรู้เพื่อใช้ งานโปรแกรมฟื้นฟู: โปรแกรมพื้นฐาน(ใจพร้อม) รุ่นที่ ๑ และรุ่นที่ ๒	มีการถ่ายทอดความรู้ ให้แก่เพื่อนร่วมงาน ตามแนวทางของกรม คุมประพฤติ	๑๐ พ.ย.๖๖ และ ๑๗ พ.ย.๖๖	สำนักงานคุม ประพฤติ จังหวัด สุรินทร์	ไม่ใช้ งบประมาณ	ไม่ใช้ งบประมาณ	๒๖	

ลำดับ	ชื่อโครงการ/กิจกรรม	ผลการดำเนินการ ของโครงการ/ กิจกรรม	ระยะเวลา ดำเนินการ (ว/ด/ป. ที่เริ่ม และสิ้นสุดการ ดำเนินการ)	งบประมาณ			จำนวน บุคลากรที่เข้า ร่วมโครงการ/ กิจกรรม	หน่วยงาน รับผิดชอบ
				แหล่ง งบประมาณ	งบประมาณที่ ได้รับจัดสรร	ผลการใช้จ่าย งบประมาณ		
๔๓	องค์กรคุณธรรม “ขับเคลื่อนสำนักงาน แรงงานจังหวัดสุรินทร์เป็น องค์กรคุณธรรม” ประจำปี งบประมาณ พ.ศ. ๒๕๖๖	องค์กรคุณธรรม ระดับต้นแบบ	ต.ค. ๖๕ - ก.ย. ๖๖	ไม่ใช่ งบประมาณ	ไม่ใช่ งบประมาณ	ไม่ใช่ งบประมาณ	๑๑ คน	สำนักงาน แรงงาน จังหวัด สุรินทร์
๔๔	โครงการปฏิบัติธรรม เสริมสร้างมาตรฐาน คุณธรรมและจริยธรรมของ บุคลากร สำนักงานแรงงาน จังหวัดสุรินทร์	- ร่วมถวายภัตตาหาร ถวายสังฆทาน รับฟัง ธรรม ฟีกปฏิบัติธรรม (นั่งสมาธิ)	๑๙ ก.ย. ๒๕๖๖ (๐๘.๓๐- ๑๒.๐๐ น.)	ไม่ใช่ งบประมาณ	ไม่ใช่ งบประมาณ	ไม่ใช่ งบประมาณ	๑๑ คน	
๔๕	การเรียนรู้ด้วยตนเอง ผ่าน สื่ออิเล็กทรอนิกส์ (e- learning) ของสำนักงาน ก.พ.	ผู้ผ่านการเรียนรู้ด้วย ตนเอง (e-learning) จำนวน ๕ คน (เฉพาะข้าราชการ)	ต.ค. ๖๕ - ก.ย. ๖๖	ไม่ใช่ งบประมาณ	ไม่ใช่ งบประมาณ	ไม่ใช่ งบประมาณ	๕ คน	
๔๖	ประชุมประจำเดือน สำนักงานแรงงานจังหวัด สุรินทร์	- เพื่อขับเคลื่อนและ แนะนำแนวทางการ ปฏิบัติงาน	ต.ค. ๖๕ - ก.ย. ๖๖	ไม่ใช่ งบประมาณ	ไม่ใช่ งบประมาณ	ไม่ใช่ งบประมาณ	๑๑ คน	

ลำดับ	ชื่อโครงการ/กิจกรรม	ผลการดำเนินการ ของโครงการ/ กิจกรรม	ระยะเวลา ดำเนินการ (ว/ด/ป. ที่เริ่ม และสิ้นสุดการ ดำเนินการ)	งบประมาณ			จำนวน บุคลากรที่เข้า ร่วมโครงการ/ กิจกรรม	หน่วยงาน รับผิดชอบ
				แหล่ง งบประมาณ	งบประมาณที่ ได้รับจัดสรร	ผลการใช้จ่าย งบประมาณ		
๔๗	กิจกรรมส่งเสริมให้บุคลากร มีจิตอาสาและรักบ้านเกิด ประจำปีงบประมาณ พ.ศ. ๒๕๖๖ - โครงการเฉลิมพระเกียรติ พระบาทสมเด็จพระเจ้าอยู่หัวฯ	- เพื่อเปิดโอกาสให้ เจ้าหน้าที่หน่วยงาน สังกัดกระทรวง แรงงานในจังหวัด สุรินทร์ได้ร่วมกับ ภาคีเครือข่ายใน ชุมชน และ ประชาชนทั่วไป บำเพ็ญประโยชน์เพื่อ สาธารณะอันเป็นการ แสดงออกซึ่งความ จงรักภักดี	๑๔ ก.พ. ๒๕๖๖ ๐๓ พ.ค. ๒๕๖๖	ไม่ใช่ งบประมาณ	ไม่ใช่ งบประมาณ	ไม่ใช่ งบประมาณ	๑๐๐ คน	สำนักงาน แรงงาน จังหวัด สุรินทร์
๔๘	กิจกรรมการจัดการองค์ ความรู้ (KM) ของสำนักงาน แรงงานจังหวัดสุรินทร์ ๑. เรื่อง การดำเนินงาน องค์กรคุณธรรม ๒. เรื่อง เทคนิคการ ถ่ายภาพ	- เจ้าหน้าที่มีความรู้ ความเข้าใจเกี่ยวกับ การปฏิบัติงาน ขั้นตอน การ ดำเนินการองค์กร คุณธรรม - เจ้าหน้าที่รู้วิธีการ และเทคนิคในการ ถ่ายภาพ มากขึ้น	- องค์กร คุณธรรม ๙ มี.ค. ๒๕๖๖ - การถ่ายภาพ ๑๑ เม.ย. ๒๕๖๖	ไม่ใช่ งบประมาณ	ไม่ใช่ งบประมาณ	ไม่ใช่ งบประมาณ	๑๑ คน	

ลำดับ	ชื่อโครงการ/กิจกรรม	ผลการดำเนินการ ของโครงการ/ กิจกรรม	ระยะเวลา ดำเนินการ (ว/ด/ป. ที่เริ่ม และสิ้นสุดการ ดำเนินการ)	งบประมาณ			จำนวน บุคลากรที่เข้า ร่วมโครงการ/ กิจกรรม	หน่วยงาน รับผิดชอบ
				แหล่ง งบประมาณ	งบประมาณที่ ได้รับจัดสรร	ผลการใช้จ่าย งบประมาณ		
๔๙	กิจกรรมพี่สอนน้อง	หัวหน้างาน/หัวหน้า ฝ่ายถ่ายทอดองค์ ความรู้และ ประสบการณ์การ ทำงานให้เจ้าหน้าที่ ในสายบังคับบัญชา ได้ทราบถึงวิธีการ ปฏิบัติงานภายใต้ ระเบียบข้อกฎหมาย ที่เกี่ยวข้อง	๑ วัน	ไม่ใช้ งบประมาณ	ไม่ใช้ งบประมาณ	ไม่ใช้ งบประมาณ	๕	สำนักงาน จัดหางาน จังหวัด สุรินทร์
๕๐	ประชุมประจำเดือนของ หน่วยงาน	บุคลากรได้รับความรู้ ความเข้าใจในการ ปฏิบัติงาน	๑ ต.ค. ๖๕ - ๓๐ ก.ย. ๖๖	ไม่ใช้ งบประมาณ	ไม่ใช้ งบประมาณ	ไม่ใช้ งบประมาณ	๑๐	สำนักงาน สวัสดิการ และคุ้มครอง
๕๑	KM / พี่สอนน้อง แลกเปลี่ยนเรียนรู้ภายใน หน่วยงาน	บุคลากรมีความรู้ และทักษะในการ ปฏิบัติงานเพิ่มขึ้น	๑ ต.ค. ๖๕ - ๓๐ ก.ย. ๖๖	ไม่ใช้ งบประมาณ	ไม่ใช้ งบประมาณ	ไม่ใช้ งบประมาณ	๑๐	แรงงาน จังหวัด สุรินทร์
๕๒	โครงการเสริมสร้าง สมรรถนะบุคลากร	บรรยายประชุมกลุ่ม กิจกรรมกลุ่มสัมพันธ์	เมษายน ๒๕๖๖	เงินกองทุน เพื่อบริหาร สำนักงาน	๑๔๔,๐๐๐	๑๔๔,๐๐๐	๓๖	สำนักงาน ประกันสังคม จังหวัด สุรินทร์
๕๓	โครงการจัดการความรู้	แลกเปลี่ยน	มีนาคม ๒๕๖๖	เงินกองทุน เพื่อบริหาร สำนักงาน	๒๕๐๐๐	๒๕๐๐๐	๓๖	

ลำดับ	ชื่อโครงการ/กิจกรรม	ผลการดำเนินการ ของโครงการ/ กิจกรรม	ระยะเวลา ดำเนินการ (ว/ด/ป. ที่เริ่ม และสิ้นสุดการ ดำเนินการ)	งบประมาณ			จำนวน บุคลากรที่เข้า ร่วมโครงการ/ กิจกรรม	หน่วยงาน รับผิดชอบ
				แหล่ง งบประมาณ	งบประมาณที่ ได้รับจัดสรร	ผลการใช้จ่าย งบประมาณ		
๕๔	โครงการส่งเสริม สนับสนุนการอนุรักษ์ ฟื้นฟูชนบทธรรมนิยม ประเพณีวัฒนธรรม ท้องถิ่น ประจำปีงบประมาณ พ.ศ. ๒๕๖๖ (งวดที่ ๔) กิจกรรมเสริมสร้างศักยภาพ แหล่งเรียนรู้ เชิดชูอัตลักษณ์ ชุมชน	สามารถพัฒนาความ ร่วมมือของคนใน ชุมชน ทุกระดับ ในการ จัดทำแนวทาง การท่องเที่ยวชุมชน โดยชุมชน และเพื่อ ชุมชนยั่งยืน และนำ แนวทาง และข้อมูล ต่าง ๆ ไปใช้ในการต่อยอด ส่งเสริมการท่องเที่ยว วิถีชุมชนอย่างเป็น รูปธรรม	วันที่ ๑๕ กันยายน ๒๕๖๖	สำนักงาน ปลัดกระทรวง วัฒนธรรม	๔๐,๐๐๐	๑๐๐ %	๖๐	สำนักงาน วัฒนธรรม จังหวัด สุรินทร์

ลำดับ	ชื่อโครงการ/กิจกรรม	ผลการดำเนินการ ของโครงการ/ กิจกรรม	ระยะเวลา ดำเนินการ (ว/ด/ป. ที่เริ่ม และสิ้นสุดการ ดำเนินการ)	งบประมาณ			จำนวน บุคลากรที่เข้า ร่วมโครงการ/ กิจกรรม	หน่วยงาน รับผิดชอบ
				แหล่ง งบประมาณ	งบประมาณที่ ได้รับจัดสรร	ผลการใช้จ่าย งบประมาณ		
๕๕	โครงการพัฒนาบุคลากร ผู้ปฏิบัติงานพิธีการศพ ที่ได้รับพระราชทาน ประจำปีงบประมาณ พ.ศ. ๒๕๖๖	บุคลากรกลุ่มพิธีการ ศพที่ได้รับ พระราชทาน สำนักงานวัฒนธรรม จังหวัดสุรินทร์ ได้ รับรู้และทราบถึงการ พัฒนาบุคลากรภาพ ทักษะ และความ ชำนาญของ บุคลากร ผู้ปฏิบัติงานพิธีการ ศพที่ได้รับ พระราชทาน สำนักงานวัฒนธรรม จังหวัดสุรินทร์	ตุลาคม ๒๕๖๕ - กันยายน ๒๕๖๖	ไม่ใช่ งบประมาณ	ไม่ใช่ งบประมาณ	ไม่ใช่ งบประมาณ	๒๑	สำนักงาน วัฒนธรรม จังหวัด สุรินทร์
๕๖	ปฐมนิเทศบุคลากรใหม่	๑๐๐%	เมย -สค ๖๖	งบ สป.กสธ.	๔๐,๓๒๕	๔๐,๓๒๕	๑๘๖ คน	สำนักงาน สาธารณสุข จังหวัด สุรินทร์
๕๗	ฝึกอบรมหลักสูตรการ บริหารการสาธารณสุข	๑๐๐%	เมย-กย ๖๖	งบ สป.กสธ.	๑,๒๑๐,๐๐๐	๑,๒๑๐,๐๐๐	๕๑ คน	
๕๘	อบรมหลักสูตรเฉพาะทาง	๑๐๐%	ตค ๖๕-กย ๖๖	งบ สป.กสธ.	-	-	๖๒ คน	

ลำดับ	ชื่อโครงการ/กิจกรรม	ผลการดำเนินการ ของโครงการ/ กิจกรรม	ระยะเวลา ดำเนินการ (ว/ด/ป. ที่เริ่ม และสิ้นสุดการ ดำเนินการ)	งบประมาณ			จำนวน บุคลากรที่เข้า ร่วมโครงการ/ กิจกรรม	หน่วยงาน รับผิดชอบ
				แหล่ง งบประมาณ	งบประมาณที่ ได้รับจัดสรร	ผลการใช้จ่าย งบประมาณ		
๕๙	โครงการสนับสนุนให้เกิด การรับรู้ข้อมูลข่าวสารให้มี ประสิทธิภาพ ประจำปี งบประมาณ ๒๕๖๖	สำเร็จลุล่วงไปด้วยดี	วันจันทร์ที่ ๑๙ มิถุนายน ๒๕๖๖ ณ ห้องประชุม รอยปราสาท ชั้น ๔ ศูนย์ราชการ จังหวัดสุรินทร์	งบภารกิจ พื้นฐาน	๒๐,๐๐๐	๒๐,๐๐๐	๖๐	สำนักงาน ประชาสัมพันธ์ จังหวัด สุรินทร์
๖๐	หลักสูตรฝึกอบรม ข้าราชการบรรจุใหม่ (e- Learning)	สำนักงาน ก.พ. เป็นหน่วยดำเนินการ	๑๕ มีนาคม ๒๕๖๖ (วันที่จบ หลักสูตร)	ไม่ใช่ งบประมาณ	ไม่ใช่ งบประมาณ	ไม่ใช่ งบประมาณ	๑	สำนักงาน พระพุทธ ศาสนา จังหวัด สุรินทร์
๖๑	โครงการฝึกอบรมเชิง ปฏิบัติการ ศาสนพิธีและศา สนพิธีกร เจ้าหน้าที่ สำนักงานพระพุทธศาสนา แห่งชาติ ในส่วนกลาง และส่วน ภูมิภาค	สำนักงาน พระพุทธศาสนา แห่งชาติ เป็นหน่วย ดำเนินการ	๒๒ - ๒๔ กุมภาพันธ์ ๒๕๖๖	ไม่ใช่ งบประมาณ	ไม่ใช่ งบประมาณ	ไม่ใช่ งบประมาณ	๒	

ลำดับ	ชื่อโครงการ/กิจกรรม	ผลการดำเนินการ ของโครงการ/ กิจกรรม	ระยะเวลา ดำเนินการ (ว/ด/ป. ที่เริ่ม และสิ้นสุดการ ดำเนินการ)	งบประมาณ			จำนวน บุคลากรที่เข้า ร่วมโครงการ/ กิจกรรม	หน่วยงาน รับผิดชอบ
				แหล่ง งบประมาณ	งบประมาณที่ ได้รับจัดสรร	ผลการใช้จ่าย งบประมาณ		
๖๒	โครงการพัฒนาทรัพยากร บุคคลของสำนักงาน พระพุทธศาสนาแห่งชาติ ประจำปีงบประมาณ พ.ศ. ๒๕๖๖ และกิจกรรมการ ฝึกอบรมหลักสูตรการ ต่อต้าน การทุจริตและประพฤติมิ ชอบ ของข้าราชการสำนักงาน พระพุทธศาสนาแห่งชาติ	สำนักงาน พระพุทธศาสนา แห่งชาติ เป็นหน่วย ดำเนินการ	๒๕ - ๒๖ พฤษภาคม ๒๕๖๖	ไม่ใช่ งบประมาณ	ไม่ใช่ งบประมาณ	ไม่ใช่ งบประมาณ	๒	สำนักงาน พุทธ ศาสนา จังหวัด สุรินทร์
๖๓	โครงการอบรมสัมมนา ร่วมกันหลักสูตรการเป็น ข้าราชการที่ดีและการ พัฒนาข้าราชการพลเรือนที่ อยู่ระหว่างทดลองปฏิบัติ หน้าที่ราชการ ประจำปี งบประมาณ พ.ศ. ๒๕๖๖ รุ่นที่ ๑/๒๕๖๖	สำนักงาน พระพุทธศาสนา แห่งชาติ เป็นหน่วย ดำเนินการ	๑๙ - ๒๖ กรกฎาคม ๒๕๖๖	ไม่ใช่ งบประมาณ	ไม่ใช่ งบประมาณ	ไม่ใช่ งบประมาณ	๑	

ลำดับ	ชื่อโครงการ/กิจกรรม	ผลการดำเนินการ ของโครงการ/ กิจกรรม	ระยะเวลา ดำเนินการ (ว/ด/ป. ที่เริ่ม และสิ้นสุดการ ดำเนินการ)	งบประมาณ			จำนวน บุคลากรที่เข้า ร่วมโครงการ/ กิจกรรม	หน่วยงาน รับผิดชอบ
				แหล่ง งบประมาณ	งบประมาณที่ ได้รับจัดสรร	ผลการใช้จ่าย งบประมาณ		
๖๔	โครงการอบรมประชุม เชิงปฏิบัติการ การจัด ประชุม ศาสนสมบัติในส่วนภูมิภาค ประจำปีงบประมาณ พ.ศ. ๒๕๖๖	สำนักงาน พระพุทธศาสนา แห่งชาติ เป็นหน่วย ดำเนินการ	๒๔ - ๒๖ สิงหาคม ๒๕๖๖	ไม่ใช่ งบประมาณ	ไม่ใช่ งบประมาณ	ไม่ใช่ งบประมาณ	๑	สำนักงาน พระพุทธ ศาสนา จังหวัด สุรินทร์
๖๕	อบรมฟื้นฟูวิชาการ การ ตรวจคัดกรองเบาหวานเข้า จอประสาทตา และการดูแล ผู้ป่วย โสต ศอ นาสิก จักษุ ที่พบบ่อย โรงพยาบาล ปราสาท ปีงบประมาณ ๒๕๖๖	บุคลากรได้รับความรู้	๒๘ ต.ค.๒๕๖๕	ได้รับเงิน สนับสนุนจาก บริษัท เอกชน	-	-	หัวหน้ากลุ่ม งาน, หัวหน้า งาน และ ผู้เกี่ยวข้อง จำนวน ๓๐ คน	โรงพยาบาล ปราสาท
๖๖	โครงการซ่อมแผนรับ อุบัติเหตุหรืออุบัติเหตุหมู่ โรงพยาบาลปราสาท จังหวัดสุรินทร์ปีงบประมาณ ๒๕๖๖	- จนท.ได้รับความรู้ และเข้าใจบทบาท ของตน - ได้ฝึกทักษะการ เตรียมรับอุบัติเหตุหมู่	๑๔-๑๕ ธ.ค. ๒๕๖๕	เงินบำรุงรพ.	๓๒,๓๔๑	๓๒,๓๔๑	บุคลากรใน รพ. และ จนท. หน่วยงาน ภายนอก จำนวน ๒๘๐ คน	

ลำดับ	ชื่อโครงการ/กิจกรรม	ผลการดำเนินการ ของโครงการ/ กิจกรรม	ระยะเวลา ดำเนินการ (ว/ด/ป. ที่เริ่ม และสิ้นสุดการ ดำเนินการ)	งบประมาณ			จำนวน บุคลากรที่เข้า ร่วมโครงการ/ กิจกรรม	หน่วยงาน รับผิดชอบ
				แหล่ง งบประมาณ	งบประมาณที่ ได้รับจัดสรร	ผลการใช้จ่าย งบประมาณ		
๖๗	โครงการอบรมเชิง ปฏิบัติการพัฒนาศักยภาพ พยาบาลในการดูแลผู้ป่วยที่ ได้รับการส่งต่อ โรงพยาบาล ปราสาท จังหวัดสุรินทร์ ปีงบประมาณ ๒๕๖๖	- หลังอบรมมีความรู้ เพิ่มขึ้น - ได้ฝึกจำลอง เหตุการณ์ ร้อยละ ๙๐	๒๔ ม.ค. ๒๕๖๖	เงินบำรุงรพ.	๑๒,๐๐๐	๙,๔๐๐	หัวหน้ากลุ่ม งาน, หัวหน้า งาน และ ผู้เกี่ยวข้อง จำนวน ๑๒๐ คน	โรงพยาบาล ปราสาท
๖๘	โครงการพัฒนาศักยภาพ การดูแลผู้ป่วยโรคไตเรื้อรัง ที่ได้รับการบำบัดทดแทนไต โรงพยาบาลปราสาท จังหวัดสุรินทร์ ประจำปี งบประมาณ ๒๕๖๖	บุคลากรได้เข้าร่วม กิจกรรมและได้รับ ความรู้	๒๗ ม.ค. ๒๕๖๖	ไม่ใช่ งบประมาณ	ไม่ใช่ งบประมาณ	ไม่ใช่ งบประมาณ	จำนวน ๑๒๖ คน	
๖๙	โครงการประชุมเชิง ปฏิบัติการบริหารความ เสี่ยงและควบคุมภายใน โรงพยาบาลปราสาท จังหวัดสุรินทร์ ปีงบประมาณ ๒๕๖๖	บุคลากรมีความรู้ และพึงพอใจต่อ โครงการ	๒๐-๒๒ ธ.ค.๖๕	เงินบำรุงรพ.	๑๑๗,๒๑๖	๑๑๗,๒๑๖	หัวหน้ากลุ่ม งาน, หัวหน้า งาน และ ผู้เกี่ยวข้อง จำนวน ๑๐๐ คน	

ลำดับ	ชื่อโครงการ/กิจกรรม	ผลการดำเนินการ ของโครงการ/ กิจกรรม	ระยะเวลา ดำเนินการ (ว/ด/ป. ที่เริ่ม และสิ้นสุดการ ดำเนินการ)	งบประมาณ			จำนวน บุคลากรที่เข้า ร่วมโครงการ/ กิจกรรม	หน่วยงาน รับผิดชอบ
				แหล่ง งบประมาณ	งบประมาณที่ ได้รับจัดสรร	ผลการใช้จ่าย งบประมาณ		
๗๐	โครงการอบรมเชิง ปฏิบัติการพัฒนาศักยภาพ ผู้ดูแลผู้ป่วยแบบ ประคับประคอง โรงพยาบาลปราสาท จังหวัดสุรินทร์ ประจำปี งบประมาณ ๒๕๖๖	- ผู้อบรมมีความรู้ เพิ่มขึ้น - มีความพึงพอใจ ร้อยละ ๙๓.๙๒ - ร้อยละการเข้าถึง บริการของผู้ป่วย ระยะท้าย เดือนพ.ค. ๒๕๖๖ ร้อยละ ๑๐๐ - ผู้ป่วยระยะท้าย และครอบครัวได้รับ การทำcare planning ของเดือน พ.ค.๖๗ ร้อยละ ๑๐๐ - ร้อยละของผู้ป่วย ระยะท้ายได้รับการ เยี่ยมบ้านและดูแล ต่อเนื่อง เดือนพ.ค. ๒๕๖๖ จำนวน ๒๖ ราย เพิ่มขึ้นร้อยละ ๖๘	๒๗ เม.ย.๖๖	เงินบำรุงรพ.	๖,๐๐๐	๖,๐๐๐	บุคลากรใน โรงพยาบาล ปราสาท จำนวน ๘๖ คน	โรงพยาบาล ปราสาท

ลำดับ	ชื่อโครงการ/กิจกรรม	ผลการดำเนินการ ของโครงการ/ กิจกรรม	ระยะเวลา ดำเนินการ (ว/ด/ป. ที่เริ่ม และสิ้นสุดการ ดำเนินการ)	งบประมาณ			จำนวน บุคลากรที่เข้า ร่วมโครงการ/ กิจกรรม	หน่วยงาน รับผิดชอบ
				แหล่ง งบประมาณ	งบประมาณที่ ได้รับจัดสรร	ผลการใช้จ่าย งบประมาณ		
๗๑	โครงการสัมมนาพัฒนา ศักยภาพการทำงานเป็นทีม ของบุคลากรโรงพยาบาล ปราสาท อำเภอปราสาท จังหวัดสุรินทร์ ปีงบประมาณ ๒๕๖๖	บุคลากรมีความรู้ และทักษะการ ทำงานเป็นทีม	รุ่นที่ ๑ ๒๒-๒๔ ก.พ. ๖๖ รุ่นที่ ๒ ๘-๑๐ มี.ค. ๖๖ รุ่นที่ ๓ ๑๕-๑๗ มี.ค. ๖๖ รุ่นที่ ๔ ๒๒-๒๔ มี.ค. ๖๖	เงินบำรุงรพ.	๒,๗๔๐,๕๔๐	๒,๕๔๓,๙๐๐	บุคลากรใน โรงพยาบาล ปราสาท จำนวน ๖๒๕ คน	โรงพยาบาล ปราสาท
๗๒	โครงการอบรมเชิง ปฏิบัติการการใช้โปรแกรม HRMS on cloud โรงพยาบาลปราสาท จังหวัดสุรินทร์ ปีงบประมาณ ๒๕๖๖	ร้อยละปฏิบัติการณ ระบบHRMS on Cloud ได้รับการ ยืนยัน	รุ่นที่ ๑ ๑ มีนาคม ๖๖ รุ่นที่ ๒ ๒ มีนาคม ๖๖	เงินบำรุงรพ.	๑๔,๕๐๐	๑๔,๕๐๐	หัวหน้ากลุ่ม งาน, หัวหน้า งาน และ ผู้เกี่ยวข้อง จำนวน ๑๐๐ คน	
๗๓	โครงการพัฒนาศักยภาพผู้ ประกอบอาหารใน โรงพยาบาลปราสาท จังหวัดสุรินทร์ ปีงบประมาณ ๒๕๖๖	บุคลากรมีความรู้ และทักษะการ ปฏิบัติงานด้านการ ประกอบอาหารให้มี รสชาติดีขึ้นสะอาด ปลอดภัยและเป็น งานอาหารสุขภาพ ร้อยละ ๘๐	๒๑ มีนาคม ๒๕๖๖	เงินบำรุงรพ.	๑๓,๒๐๐	๑๓,๒๐๐	หัวหน้ากลุ่ม งาน, หัวหน้า งาน และ ผู้เกี่ยวข้อง ใน รพ.ปราสาท จำนวน ๓๐ คน	

ลำดับ	ชื่อโครงการ/กิจกรรม	ผลการดำเนินการ ของโครงการ/ กิจกรรม	ระยะเวลา ดำเนินการ (ว/ด/ป. ที่เริ่ม และสิ้นสุดการ ดำเนินการ)	งบประมาณ			จำนวน บุคลากรที่เข้า ร่วมโครงการ/ กิจกรรม	หน่วยงาน รับผิดชอบ
				แหล่ง งบประมาณ	งบประมาณที่ ได้รับจัดสรร	ผลการใช้จ่าย งบประมาณ		
๗๔	โครงการฟื้นฟูความรู้ด้าน การดูแลผู้ป่วยศัลยกรรม และออร์โธปิดิกส์ โรงพยาบาลปราสาท จังหวัดสุรินทร์ ปีงบประมาณ ๒๕๖๖	บุคลากรมีความรู้ และทักษะในการ ดูแลผู้ป่วยศัลยกรรม และออร์โธปิดิกส์	๑๘ พฤษภาคม ๒๕๖๖	เงินบำรุงรพ.	๗,๐๐๐	๗,๐๐๐	หัวหน้ากลุ่ม งาน, หัวหน้า งาน และ ผู้เกี่ยวข้อง ใน รพ.ปราสาท จำนวน ๗๐ คน	โรงพยาบาล ปราสาท
๗๕	โครงการอบรมเชิง ปฏิบัติการฟื้นฟูความรู้ด้าน การควบคุมและป้องกันการ ติดเชื้อโรงพยาบาลปราสาท จังหวัดสุรินทร์ ปีงบประมาณ ๒๕๖๖	- บุคลากรมีความรู้ ร้อยละ ๙๒.๗๕ - มีความพึงพอใจ ร้อยละ ๘๘.๖๒	วันที่ ๒๘-๓๐ มิถุนายน ๖๖ และวันที่ ๓-๔ กรกฎาคม ๖๖	เงินบำรุงรพ.	๒๒,๕๐๐	๒๒,๕๐๐	ระยะที่ ๑ พยาบาลวิชาชีพ รพ.ปราสาท และ รพ.สต. ระยะที่ ๒ จนท.หน่วย บริการสนับสนุน ผู้ช่วยเหลือคนไข้ พนักงานเปล แม่บ้าน และ จนท. รพ.สต. เครือข่าย จำนวน ๓๐๐ คน	

ลำดับ	ชื่อโครงการ/กิจกรรม	ผลการดำเนินการ ของโครงการ/ กิจกรรม	ระยะเวลา ดำเนินการ (ว/ด/ป. ที่เริ่ม และสิ้นสุดการ ดำเนินการ)	งบประมาณ			จำนวน บุคลากรที่เข้า ร่วมโครงการ/ กิจกรรม	หน่วยงาน รับผิดชอบ
				แหล่ง งบประมาณ	งบประมาณที่ ได้รับจัดสรร	ผลการใช้จ่าย งบประมาณ		
๗๖	โครงการพัฒนาสมรรถนะ ด้านบริหารจัดการ (General Professional Competency) โรงพยาบาลปราสาท จังหวัดสุรินทร์ ปีงบประมาณ ๒๕๖๖	ได้รับการอบรม สมรรถนะสำหรับ ผู้บริหารครบทั้ง ๓ ด้าน (ศักยภาพนำ การเปลี่ยนแปลง, การควบคุมตนเอง, ภาวะผู้นำ)	๒๖-๒๗ ก.ค. ๒๕๖๖	เงินบำรุง รพ.	๓๘,๐๕๐	๓๗,๗๕๐	หัวหน้ากลุ่ม งาน, หัวหน้า งาน และ ผู้เกี่ยวข้อง ใน รพ.ปราสาท จำนวน ๘๕ คน	โรงพยาบาล ปราสาท
๗๗	โครงการ "เติมพลังใจ ใส่ พลังงาน องค์กรพยาบาล" โรงพยาบาลปราสาท จังหวัดสุรินทร์ ปีงบประมาณ ๒๕๖๖	-บุคลากรองค์กร พยาบาลมีความรู้ -บุคลากรปฏิบัติตาม แนวทางที่องค์กร กำหนด ร้อยละ ๙๐ -ความพึงใจ ร้อยละ ๘๔.๐๖	๒๒-๒๓-๒๔ ส.ค.๒๕๖๖	เงินบำรุง รพ.	๒๒,๕๐๐	๒๒,๕๐๐	บุคลากรใน กลุ่มภารกิจ ด้านการ พยาบาล จำนวน ๒๒๕ คน	
๗๘	โครงการมหกรรมนำเสนอ ผลงานการพัฒนาคุณภาพ (CQI) โรงพยาบาลปราสาท จังหวัดสุรินทร์ ปีงบประมาณ ๒๕๖๖	- จำนวนผลงานที่ นำเสนอ ๓๓ เรื่อง - ผลการพัฒนาตาม PDCA ร้อยละ ๘๔.๖๒ -กลุ่มงานเข้าร่วม นำเสนอผลงาน ร้อย ละ ๙๔.๘๗	๑๔-๑๕ กันยายน ๒๕๖๖	เงินบำรุง รพ.	๔๐,๖๐๐	๓๓,๔๐๐	หัวหน้ากลุ่ม ภารกิจ,หัวหน้า กลุ่มงาน, หัวหน้างาน และ ผู้เกี่ยวข้อง ใน รพ.ปราสาท จำนวน ๑๐๐ คน	

ลำดับ	ชื่อโครงการ/กิจกรรม	ผลการดำเนินการ ของโครงการ/ กิจกรรม	ระยะเวลา ดำเนินการ (ว/ด/ป. ที่เริ่ม และสิ้นสุดการ ดำเนินการ)	งบประมาณ			จำนวน บุคลากรที่เข้า ร่วมโครงการ/ กิจกรรม	หน่วยงาน รับผิดชอบ
				แหล่ง งบประมาณ	งบประมาณที่ ได้รับจัดสรร	ผลการใช้จ่าย งบประมาณ		
๗๘	โครงการพัฒนาคุณภาพHA มุ่งสู่การต่ออายุการรับรอง กระบวนการคุณภาพ(Re- accreditation ครั้งที่ ๓) ระยะที่ ๑ กิจกรรมนำเสนอ Service Profile/PCT Profile)	-จำนวนผู้เข้าร่วม นำเสนอ ทั้งหมด ๕๙ คน จากเป้าหมาย ๕๐ คน คิดเป็นร้อยละ ๑๑๘ - จำนวนทีมที่ร่วม นำเสนอ Service Profile ๑๙ ทีม	๓ พ.ย.๒๕๖๖	เงินบำรุง รพ.	๕,๕๐๐	๖,๔๙๐	จำนวน ๕๙ คน	โรงพยาบาล ปราสาท
๘๐	โครงการอบรมเชิง ปฏิบัติการพัฒนาบุคลากร ในการดูแลผู้ป่วยระยะกลาง	- ผู้เข้าอบรมมีความรู้ หลังเข้าร่วมโครงการ ก่อน ร้อยละ ๓๗.๐๐ หลัง ร้อยละ ๘๔.๐๐ -มีความพึงพอใจต่อ โครงการ ร้อยละ ๙๒.๗ - ภาศึเครือข่าย อ.ปราสาท กาบเชิง และพนมดงรัก ได้ รู้จักกันมากขึ้น โดย สร้างกลุ่มไลน์กรณีมี ผู้ป่วยหรือกิจกรรมที่ ต้องประสานงานกัน	๘ ก.พ.๒๕๖๖	เงินบำรุง รพ.	๔,๔๐๐	๔,๔๐๐	จำนวน ๔๔ คน	

ลำดับ	ชื่อโครงการ/กิจกรรม	ผลการดำเนินการ ของโครงการ/ กิจกรรม	ระยะเวลา ดำเนินการ (ว/ด/ป. ที่เริ่ม และสิ้นสุดการ ดำเนินการ)	งบประมาณ			จำนวน บุคลากรที่เข้า ร่วมโครงการ/ กิจกรรม	หน่วยงาน รับผิดชอบ
				แหล่ง งบประมาณ	งบประมาณที่ ได้รับจัดสรร	ผลการใช้จ่าย งบประมาณ		
๘๑	โครงการปฐมนิเทศบุคลากร ใหม่ รพ.ศิขรภูมิ	บุคลากรใหม่มีความรู้ ทั่วไปของ รพ.ศิขร ภูมิ กฎระเบียบ ข้อ ปฏิบัติต่างๆ ระบบ ขององค์กรและ วัฒนธรรมองค์กร ของโรงพยาบาลศิขร ภูมิ	๑๑ สิงหาคม ๒๕๖๖	เงินบำรุง	๕,๕๘๐ บาท	๕,๕๘๐ บาท	๖๒ คน	โรงพยาบาล ศิขรภูมิ
๘๒	โครงการอบรมเชิงปฏิบัติการ เตรียมรับมือเหตุอัคคีภัยและ เคลื่อนย้ายผู้ป่วย	เจ้าหน้าที่มีความรู้ และสามารถนำ ความรู้ไปใช้ได้ ถูกต้องเมื่อเกิดเหตุ อัคคีภัยขึ้น	๑๓ - ๑๕ กันยายน ๒๕๖๖	เงินบำรุง	๖๑,๗๕๐	๕๓,๕๒๓	๖๐๐ คน	

ลำดับ	ชื่อโครงการ/กิจกรรม	ผลการดำเนินการ ของโครงการ/ กิจกรรม	ระยะเวลา ดำเนินการ (ว/ด/ป. ที่เริ่ม และสิ้นสุดการ ดำเนินการ)	งบประมาณ			จำนวน บุคลากรที่เข้า ร่วมโครงการ/ กิจกรรม	หน่วยงาน รับผิดชอบ
				แหล่ง งบประมาณ	งบประมาณที่ ได้รับจัดสรร	ผลการใช้จ่าย งบประมาณ		
๘๓	โครงการประชุมเชิงปฏิบัติการ เพื่อเพิ่มประสิทธิภาพในการ พัฒนาคุณภาพการบริหาร จัดการภาครัฐ จังหวัดสุรินทร์	บุคลากรภาครัฐ จังหวัดสุรินทร์ มี ความรู้ ความเข้าใจ เกี่ยวกับแนวทางการ พัฒนาสู่ระบบ ราชการ ๔.๐ จังหวัดสุรินทร์ สามารถขับเคลื่อน และพัฒนาคุณภาพ การบริหารจัดการ ภาครัฐของจังหวัด สุรินทร์ (PMQA ๔.๐) ไปสู่การเป็น ระบบราชการ ๔	๒๑-๒๒ พฤศจิกายน ๒๕๖๕ และ ๒๑-๒๓ ธันวาคม ๒๕๖๕	งบบูรณาการ ประจำปี	๑๓๖,๑๐๐.-	๑๓๖,๑๐๐.-	๑๑๐ คน	สำนักงาน จังหวัด สุรินทร์
๘๔	โครงการประชุมเชิง ปฏิบัติการเพื่อเพิ่ม ประสิทธิภาพในการพัฒนา คุณภาพการบริหารจัดการ ภาครัฐ จังหวัดสุรินทร์ ครั้งที่ ๒	เพื่อจัดทำรายงานผล การดำเนินการ (Application Report) ในการสมัครขอรับ รางวัลคุณภาพการ บริหารจัดการภาครัฐ ประจำปี พ.ศ. ๒๕๖๖	๒๐-๒๑ มีนาคม ๒๕๖๖	งบบูรณาการ ประจำปี	๔๒,๖๐๐	๔๒,๖๐๐	๔๐ คน	

ลำดับ	ชื่อโครงการ/กิจกรรม	ผลการดำเนินการ ของโครงการ/ กิจกรรม	ระยะเวลา ดำเนินการ (ว/ด/ป. ที่เริ่ม และสิ้นสุดการ ดำเนินการ)	งบประมาณ			จำนวน บุคลากรที่เข้า ร่วมโครงการ/ กิจกรรม	หน่วยงาน รับผิดชอบ
				แหล่ง งบประมาณ	งบประมาณที่ ได้รับจัดสรร	ผลการใช้จ่าย งบประมาณ		
๘๕	โครงการประชุมเชิง ปฏิบัติการเพื่อเพิ่ม ประสิทธิภาพในการพัฒนา คุณภาพการบริหารจัดการ ภาครัฐ จังหวัดสุรินทร์ ไปสู่ การเป็นระบบราชการ ๔.๐	จังหวัดสุรินทร์ได้มี ข้อมูลและมีความ พร้อมในการตรวจ ประเมินการสมัคร ขอรับรางวัลเลิศรัฐ สาขาคุณภาพการ บริหารจัดการภาครัฐ รายหมวด (PMQA รายหมวด) ณ พื้นที่ ปฏิบัติงาน (Site Visit) ประจำปี พ.ศ. ๒๕๖๖ จังหวัดสุรินทร์ สามารถขับเคลื่อน และพัฒนาคุณภาพ การบริหารจัดการ ภาครัฐของจังหวัด สุรินทร์ (PMQA ๔.๐) ไปสู่การเป็นระบบ ราชการ ๔.๐	๑๒-๑๓ มิถุนายน ๒๕๖๖ และ ๑๑-๑๓ กรกฎาคม ๒๕๖๖	งบบูรณาการ ประจำปี	๑๔๔,๕๐๐.-	๑๔๓,๓๔๘	๑๔๐ คน	สำนักงาน จังหวัด สุรินทร์

ลำดับ	ชื่อโครงการ/กิจกรรม	ผลการดำเนินการ ของโครงการ/ กิจกรรม	ระยะเวลา ดำเนินการ (ว/ด/ป. ที่เริ่ม และสิ้นสุดการ ดำเนินการ)	งบประมาณ			จำนวน บุคลากรที่เข้า ร่วมโครงการ/ กิจกรรม	หน่วยงาน รับผิดชอบ
				แหล่ง งบประมาณ	งบประมาณที่ ได้รับจัดสรร	ผลการใช้จ่าย งบประมาณ		
๘๖	โครงการเพิ่มประสิทธิภาพ ในการพัฒนาคุณภาพการ บริหารจัดการภาครัฐ จังหวัดสุรินทร์ ประจำปี งบประมาณ พ.ศ. ๒๕๖๖	จังหวัดสุรินทร์สามารถ ขับเคลื่อนและพัฒนา คุณภาพการบริหาร จัดการภาครัฐของจังหวัด สุรินทร์ (PMQA ๔.๐) ไปสู่การเป็นระบบราชการ ๔.๐ จังหวัดสุรินทร์ได้มีข้อมูล และมีความพร้อมในการ ตรวจประเมินการสมัคร ขอรับรางวัลเลิศรัฐ สาขาคุณภาพการบริหาร จัดการภาครัฐรายหมวด (PMQA รายหมวด) ณ พื้นที่ปฏิบัติงาน (Site Visit) ประจำปี พ.ศ. ๒๕๖ ๖ จังหวัดสุรินทร์ได้รับ รางวัลเลิศรัฐ สาขา คุณภาพการบริหาร จัดการภาครัฐรายหมวด (PMQA รายหมวด)	๒๓-๒๔ กรกฎาคม ๒๕๖๖	งบบุคลากร ประจำปี	๑๕๐,๐๐๐	๑๔๙,๖๘๔	๑๕๐ คน	สำนักงาน จังหวัด สุรินทร์

ลำดับ	ชื่อโครงการ/กิจกรรม	ผลการดำเนินการ ของโครงการ/ กิจกรรม	ระยะเวลา ดำเนินการ (ว/ด/ป. ที่เริ่ม และสิ้นสุดการ ดำเนินการ)	งบประมาณ			จำนวน บุคลากรที่เข้า ร่วมโครงการ/ กิจกรรม	หน่วยงาน รับผิดชอบ
				แหล่ง งบประมาณ	งบประมาณที่ ได้รับจัดสรร	ผลการใช้จ่าย งบประมาณ		
๘๗	โครงการสัมมนาเพื่อปลูก จิตสำนึกในการต่อต้านการ ทุจริต ประจำปีงบประมาณ พ.ศ. ๒๕๖๖	กิจกรรมการเสวนา ในหัวข้อ “บริหาร การเงินการคลัง อย่างไร ให้โปร่งใส ไร้ข้อร้องเรียน” และ การบรรยายในหัวข้อ “ความเสี่ยงของการ ปฏิบัติหน้าที่ของ คณะกรรมการ ที่ เกี่ยวกับการบริหาร พัสดุในภาครัฐ”	๑๓ กันยายน ๒๕๖๖	งบบุคลากร ประจำปี	๑๐๒,๔๐๐	๑๐๒,๓๗๕	๒๔๕ คน	สำนักงาน จังหวัด สุรินทร์
๘๘	โครงการอบรมเชิง ปฏิบัติการเพื่อยกระดับ คุณภาพการประเมิน คุณธรรมและความโปร่งใส ในการดำเนินงานของ หน่วยงานภาครัฐ (Integrity and Transparency Assessment : ITA) ประจำปีงบประมาณ พ.ศ. ๒๕๖๖	ผู้เข้าร่วมอบรมเกิด ความรู้ความเข้าใจ การประเมินคุณธรรม และความโปร่งใสใน การดำเนินงานของ หน่วยงานภาครัฐ (ITA) และสามารถนำ ความรู้ไปปรับใช้ใน การปฏิบัติงาน	๑๑ เมษายน ๒๕๖๖	งบบุคลากร ประจำปี	๑๗,๖๐๐	๑๔,๙๐๐	๖๐ คน	

๗. ปัญหา/อุปสรรค

๗.๑ ปัญหาการขาดแคลนอัตรากำลังพนักงานราชการสายงานเภสัชกร เนื่องจากในปัจจุบันเภสัชกรที่จบใหม่จะได้รับการบรรจุเป็นพนักงานราชการทำให้เภสัชกรจบใหม่ไม่เลือกเข้าสู่ระบบการจ้างงานของกระทรวงสาธารณสุขอีกทั้ง ส่วนราชการก็ไม่สามารถนำเลขว่างพนักงานราชการสายงานเภสัชกรไปเปลี่ยนแปลงเป็นสายงานอื่นได้ ทำให้เลขว่างพนักงานราชการ สายงานเภสัชกรยังคงมีอยู่ในระบบ

๗.๒ กรอบอัตรากำลังของสายสนับสนุนบางตำแหน่ง เช่น กรอบอัตรากำลังตำแหน่งนักวิชาการเงินและบัญชี ไม่เพียงพอกับความต้องการของโรงพยาบาล เนื่องจากกรอบอัตรากำลังมีเพียง ๑ ตำแหน่งแต่หน่วยงานจำเป็นต้องใช้อัตรากำลังในการปฏิบัติงาน ๒ - ๓ คน เป็นต้น

๘. ข้อเสนอแนะ

๘.๑ เสนอให้ทางสำนักงานปลัดกระทรวงสาธารณสุขได้มีการบรรจุพนักงานราชการ สายงานเภสัชกรเป็นข้าราชการ เพื่อสร้างขวัญกำลังใจและลดการขาดแคลนอัตรากำลัง

๘.๒ เสนอให้ทางสำนักงานปลัดกระทรวงสาธารณสุขได้มีการกำหนดกรอบอัตรากำลังสายงานสนับสนุนเพิ่มเติม

๘.๓ การพัฒนาความรู้ ทักษะการผลิตและเผยแพร่สื่อประชาสัมพันธ์แก่เครือข่ายด้านการประชาสัมพันธ์ ในพื้นที่ให้มีความสามารถด้านการสื่อสารในยุคดิจิทัล มีส่วนสำคัญสร้างความสัมพันธ์อันดีระหว่างเครือข่ายประชาสัมพันธ์ และเป็นการพัฒนาองค์ความรู้ให้แก่บุคลากรเป็นอย่างมากเพราะบุคลากรทุกหน่วยงานจะต้องสร้างการรับรู้ข้อมูลข่าวสารภาครัฐ ให้กับประชาชนได้อย่างถูกต้อง รวดเร็ว ตรงกลุ่มเป้าหมายทันต่อเหตุการณ์ นำไปสู่การสร้างการรับรู้ เชื่อมั่น และปฏิบัติตามนโยบายต่างๆ ได้อย่างถูกต้อง ดังนั้น การพัฒนาความรู้ ทักษะการผลิตและเผยแพร่สื่อประชาสัมพันธ์ จึงเป็นสิ่งสำคัญอย่างยิ่งยวด ในการขับเคลื่อนและพัฒนานโยบายต่างๆ ให้ประสบผลสำเร็จ